



Barnehageplan

Åsnes Kommune 2013-2017



Innhold

1.	Bakgrunn.....	3
1.1	Innledning.....	3
1.2.	Rammer for barnehagekvalitet.....	3
1.3	Den gode barnehage	4
1.4	Område og mål for kvalitetsheving.....	4
1.5	Kommunens ansvarsområder	6
1.5.1.	Kommunen som barnehageeier.....	6
1.5.2.	Kommunen som barnehagemyndighet	6
1.6	Ivaretagelse av kvalitet.....	7
1.6.1.	Barnas arbeidsmiljø	7
1.6.2.	Tidlig inngripen	7
1.6.3.	Spesialpedagogisk hjelp i barnehagene.....	7
1.6.4	Overgang barnehage-skole	8
1.6.5	Fagsystem.....	8
2.	Bosetting og befolkningsframskriving i Åsnes kommune	8
2.1	Befolkningsframskrivning.....	8
2.2	Barn 0-5 år i Åsnes 2014	10
3.	Barnehagedrift i Åsnes	11
3.1	Barnehagestruktur	11
3.2	Kommunal og privat barnehagedrift	12
3.3	Økonomi	12
3.4	Kommunale barnehagebygninger	12
3.5	Bemanning	12
4.	Kommunens bygningsmessige utfordringer om fremtidens barnehager	13
5.	Tiltaksplan.....	14
5.1	Alternativer til ny struktur	14
5.2	Utvikle barnehager med høy kvalitet.....	15
5.2.1	Nasjonale føringer og lokale mål.....	15
5.2.2	Igangsatt arbeid i barnehagene	16

1. Bakgrunn

1.1 Innledning

Kommunestyret vedtok i juni 2011 kommuneplanens samfunnsdel 2010 – 2022. I planen har kommunestyret gjort strategisk valg knyttet til de temaer planstrategien bør omfatte, jfr. § 10.1 i Plan og bygningsloven. Kommunestyret har i planperioden prioritert 5 områder:

- Skole, oppvekst og ungdom
- Kultur (kulturliv og kulturminnevern)
- Arbeidsplasser og næringsutvikling
- Velferd, levekår og folkehelse
- Boligområder, sentrums- og grendeutvikling

Kommuneplanens planstrategi 2012—2015, vedtatt 25.febr.2013, viser videre til: Fremdriftsplan for utrednings- og planbehov 2012- 2015. Barnehageplanen er inkludert i denne oversikten. Virksomhetsleder Barnehage er gitt oppdraget. Mandatet er tolket slik:

- Sikre nasjonale og kommunale prioriteringer for utviklingen av barnehage tilbudet i kommunen

Som en del av dette ser vi det som viktig å avklare framtidig barnehagestruktur.

Bakgrunn for vurderingene i dokumentet:

- Barnehageloven med forskrifter 2005
- Kompetanse for barnehagenes framtid (strategi for kompetanse og rekruttering 2014-2020) NOU Til barnas beste 1-2012
- Kvalitetsmelding 41-09, Den gode barndom
- Stortingsmelding 1-2012, Til barns beste
- Iris rapport, Barnehagenes organisering og strukturelle faktorerens betydning for kvalitet 2011
- Kommuneplanens samfunnsdel for Åsnes kommune 2011-2022
- Erfarings basert og faglig kompetanse i arbeidsgruppa og i kommunen

1.2. Rammer for barnehagekvalitet

Lov om barnehager med forskrifter setter forpliktende rammer for all barnehagevirksomhet, enten barnehagen eies av kommunen eller har privat eier. Barnehageloven inneholder blant annet bestemmelser om formål og innhold i barnehagen, barn og foreldrenes rett til medvirkning, godkjenningsplikt og oppgavefordeling mellom stat, kommune og barnehageeier. Likeså regulerer den barnehagemyndighetens generelle

oppgaver, barnehagens bemanningsnorm, samt forskjellige bestemmelser om taushetsplikt, opplysningsplikt osv.

Rammeplan for barnehager er forskrift til barnehageloven og utdyper lovens bestemmelser på ulike områder. Den tydeliggjør blant annet de ulike fagområdene barnehagen skal arbeide med igjennom barnehageåret.

Alle barnehager skal ha en plan over årets aktiviteter, nedfelt i årsplan. Denne utdyper hvordan barnehagen praktiserer barnehageloven og rammeplanens bestemmelser. Årsplan fastsettes hvert år av barnehagens samarbeidsutvalg. Barnehagepersonalet og foreldre har en gjensidig forpliktelse til å samarbeide om barnets beste i barnehagen.

Brukerundersøkelser, foreldremøter og foreldresamtaler bidrar til å styrke både brukermedvirkning og samarbeid mellom hjem og barnehagen. Dette er i tråd med Kommuneplanens samfunnsdels satningsområde om barn og unge.

1.3 Den gode barnehage

Kunnskapsdepartementet la våren 2013 fram tre stortingsmeldinger. Meldingene er grunnlagsdokument for satsning på barn og unge.

Meldingene gir den gode barnehage følgende karakteristika:

- Samspillet mellom barn og voksne er kjennetegnet av at de voksne er lyttende, omsorgsfulle og tilgjengelige.
- Godt utdannet personale som er engasjert i sitt arbeid med barn
- Lokaler som er sikre, hygieniske og tilgjengelige for foreldrene
- Gruppestørrelser som gjør det mulig for de voksne å samhandle med barna på en god måte
- Kontroll som sikrer lik behandling
- Personalutvikling som sikrer kontinuitet, stabilitet og forbedringer
- En utviklingsorientert læreplan

1.4 Område og mål for kvalitetsheving

«Framtidens barnehage» St.meld 24 (2012-2013), bygger på Stortingsmelding 41 som kom i 2008/2009. Denne meldingen trekker frem tre områder for kvalitetsarbeidet i barnehagene:

- likeverdige og høy kvalitet i alle barnehager
- styrke barnehagen som læringsarena
- alle barn skal kunne delta i et inkluderende fellesskap

Etter at målet om full barnehagedekning nå er nådd, kom den forrige regjering med følgende nasjonale kvalitetssatsning: «Kompetanse for fremtidens barnehage» (Strategi for kompetanse og rekruttering, 2014-2020). Strategien underbygger barnehageeiers ansvar for rekruttering og kompetanseutvikling av personalet og kommunens ansvar for at barna i barnehagen får et godt pedagogisk og trygt barnehagetilbud. Ny regjering bekrefter at kvalitet også er satsningen fremover. Kunnskapsminister Torbjørn Røe Isaksen uttaler: «Kvaliteten i barnehagene skal opp, og mer læring skal inn (Aftenbladet 23.01.14).» Hovedbudskapet fra ministeren er; kompetanseheving, tilstrekkelig antall pedagoger/ansatte. Den planlagte revideringen av rammeplan for barnehagene er utsatt til 2016, begrunnet med at regjeringen ønsker å se på rammeplan og den planlagte gjennomgangen i barnehageloven helhetlig for å løfte kvaliteten i barnehagesektoren.

En nyere rapport, Iris-2011, bygger på en undersøkelse om organisering av barnehager og organiseringens betydning for kvalitet. Rapporten viser at med økt barnehagestørrelse øker sannsynligheten for at pedagognormen blir oppfylt. Resultatene fra undersøkelsen fra 2011 kan tyde på at det er både fordeler og ulemper med store og små barnehager, og hvordan de er organisert med hensyn til struktur i barnehagen og kompetansen til de ansatte. Resultatene viser også at de ansatte i store barnehager oftere oppfyller kravet om formell utdanning og oftere har tilleggsutdanning. Store barnehager etterlever i større grad pedagognormen enn de små barnehagene. Det viser seg at de små barnehagene har lite fagmiljø og potensielt svakt grunnlag for nyorientering. Ansatte i store barnehager har variert fagmiljø, med gode muligheter for faglig utvikling og nyorientering. Videre viser det at små barnehager har preg av stabilitet, høy integrasjon og tillit. I de store barnehagene kreves større organisering og kommunikasjonsflyt mellom de ansatte. Særlig for de minste er det viktig å legge til rette for en hverdag som ikke innebærer for mange voksne og for mange barn å forholde seg til. Rapporten anbefaler satsning på mellomstore barnehager, det vil si ca. 60 barn.

Nova rapport 1/2012 konkluderer med at kvalitet i barnehagene ikke er noe dårligere enn den var i 2004, samt at kvaliteten er best i de større barnehagene. Suksess faktorer fra Ski kommune, god kvalitet i større barnehager, gode bygninger, økt antall pedagoger, fokus på kvalitet.

1.5 Kommunens ansvarsområder

1.5.1. Kommunen som barnehageeier

Kommunen har som barnehageeier ansvaret for kvaliteten på barnehagetilbudet og at virksomheten drives i samsvar med gjeldende lover og regler.

Kommunen har ansvar for at det finnes et tilstrekkelig antall barnehageplasser. Kommunen har ansvar for utbygging og nyetablering. En kjerne av kommunale barnehager sikrer barnehagedriften på lang sikt.

Barnehageloven har få standardkrav, og gir dermed barnehageeiere handlingsrom og muligheter for lokale tilpasninger. Barnehageeier er gitt stor frihet til selv å utforme det konkrete barnehagetilbudet. På enkelte områder gir loven imidlertid relativt detaljerte føringer, for eksempel om styrers og pedagogisk leders utdanning, pedagogtetthet, daglig ledelse og politiattest.

God ledelse på alle nivå og faglig dyktige ansatte, vil være det som har mest å si for at tilbudet i barnehagen er i samsvar med god praksis. Barnehageeier har det primære ansvaret for kompetanseutvikling for sine ansatte. Eier skal kartlegge kompetansebehovet, sette av midler til kompetanseheving og ha en langsiktig plan for hvilke kompetansetiltak som skal gjennomføres.

1.5.2. Kommunen som barnehagemyndighet

Kommunen er lokal barnehagemyndighet og har et overordnet ansvar for å sikre at barna får et godt og forsvarlig barnehagetilbud. Myndighetsoppgavene gjelder alle barnehagene i kommunen, både kommunale og ikke-kommunale.

Barnehagemyndigheten skal

- Påse at barnehagene drives i tråd med gjeldende regelverk. Det innebærer at det må settes mål for barnehagekvalitet og sørge for kvalitetsstyringsystem.
- Sørge for at retten til barnehageplass blir oppfylt.
- Godkjenne barnehager
- Føre tilsyn med den enkelte barnehage
- Se til at alle barnehager samarbeider om opptak av barn.
- Gi veiledning til barnehagene.
- Sørge for at godkjente ikke-kommunale barnehager behandles likeverdig med kommunale barnehager i forhold til offentlig tilskudd.

1.6 Ivaretagelse av kvalitet

Med bakgrunn i forskning og nye meldinger ser vi at barnehagene står overfor store faglige utfordringer. Det kreves sterk faglighet og bred kompetanse innenfor mange felt; barn med særskilte behov, samspill og tidlig inngripen, minoritetsbarn, sterk fokus på betydningen av et godt språkmiljø, overgang barnehage – skole.

Kommunen har igangsatt et flere utviklingsarbeid med det formål at barnehagene skal være i stand til å imøtekomme samfunnets behov for den kvalitet og kompetanse barnehagesektoren vil kreve. Kommunene skal sørge for kortsiktige og langsiktige kompetanseplaner i tråd med føringer fra Kunnskapsdepartementet.

1.6.1. Barnas arbeidsmiljø

Barnehager med høy kvalitet må ha et godt fysisk og psykososialt miljø. Gode lokaler bidrar blant annet til å forebygge astma- og allergiplager, og romslige lokaler synes å dempe konflikter mellom barn. Forskrift om miljørettet helsevern stiller krav til barns arbeidsmiljø inne og ute. Hvile og soverom for de minste barna er ikke tilfredsstillende i våre barnehager. De 2 siste årene har Nokas gjennomført lekeplasskontroll i våre barnehager. Rapportene viser at vi har et stort etterslep på vedlikehold av lekeapparater, og generelt utendørs vedlikehold i barnehagene. Arbeidstilsynet har etter tilsyn i Åsnes stilt krav om å sørge for å etablere et helhetlig helse, miljø og sikkerhetsverktøy for barnehagene.

1.6.2. Tidlig inngripen

Barnehager skal gi gode, tilpassede tilbud til alle barn i alderen 0-6 år. Åsnes kommune har i kommuneplanen vedtatt at det skal arbeides forbyggende for risikoutsatte barn. Prosjektet tidlig innsats er igangsatt. Det forutsetter tett samarbeid mellom ulike hjelpeinstanser med barnehagen som arena. Metoden skal styrke det tverrfaglige og tverretatlige samarbeidet i kommunene for å fremme god utvikling hos barn. Å arbeide med tidlig inngripen innebærer at ansatte må ha økt kompetanse til å identifisere og til å håndtere problemer på et tidlig tidspunkt.

1.6.3. Spesialpedagogisk hjelp i barnehagene

Barn med nedsatt funksjonsevne kan ha behov for særlig tilrettelegging av barnehagetilbudet. FNs barnekonvensjon artikkel 23 slår fast at et barn som er psykisk eller fysisk utviklingshemmet, skal ha et fullverdig og anstendig liv under forhold som sikrer verdighet, fremmer selvstendighet og bidrar til barnets aktive deltakelse i samfunnet.

Stortinget har sluttet seg til at opplæringslovens § 5-7 om spesialpedagogisk hjelp skal overføres til barnehageloven. Det vurderes at PP-tjenesten skal ha veiledningsplikt med begrunnelse i barnehagefeltets vekst og forholdsvis lave spesialpedagogiske kompetanse i barnehagene.

1.6.4 Overgang barnehage-skole

Planer for overgang barnehage-skole skal nedfelles i barnehagens årsplan jfr.Barnehageloven. Kommunen har plan for overgang barnehage – skole. Det er nedsatt ei arbeidsgruppe for å videreutvikle planen for å sikre mer enhetlig innhold i de skoleforberedende arbeid i barnehagene. Planene skal sikre gode overganger for barna, der helhetlig læring og barns medvirkning er sentrale punkter.

1.6.5 Fagsystem.

Alle i barnehagene i Åsnes har felles elektronisk fagsystem. Her søker foreldrene elektronisk på barnehageplass og all kommunikasjon foregår elektronisk. De legger selv inn alle opplysninger barnehagen trenger. Systemet er effektivt verktøy for barnehagene i tildeling av barnehageplasser og gir oversikt over barn og foresatte. Med systemet har kommunen god kontroll med antall plasser og god oversikt over barn som er tildelt barnehageplass i private og kommunale barnehager. Barnehageområdet har behov for å utvikle tjenesten videre som kommunikasjonsverktøy mot foreldre og kvalitetssystem for barnehagene.

2. Bosetting og befolkningsframskriving i Åsnes kommune

2.1 Befolkningsframskriving

Med utgangspunkt i middels nasjonal vekst i Åsnes (2012-2040) forventes en befolkningsøkning for perioden (tabell 1 og 2). Viser til tabell 2 der det forventes stabilt fødselstall på ca. 60 barn i året. Andelen barn og unge under 20 år er liten, alderssammensetning på tilflyttede kan endre denne prognosen.

Kommunene	2012	2014	Framskrevet til 2040		
			Middels nasjonal vekst	Lav nasjonal vekst	Høy nasjonal vekst
Åsnes	7 606	7 544	8 140	7 322	9 277
Hedmark	192 791	194 433	228 550	204 579	262 466

Tabell 2: Befolkningsframskriving for aldersgruppen 0-19 år 2012-2040

Alder/år	2012	2015	2020	2025	2030	2040
0	61	58	61	61	60	60
1-5	293	312	335	341	339	329
6-12	560	522	509	542	557	539
13-15	236	268	248	235	248	254
16-19	383	330	342	317	323	347

Kilde: SSB juni 2012

Befolkningsutviklingen viser stor kretsvis variasjon. Etter 1970 har det vært nedgang i alle kretser unntatt Flisa. Det vil bli en stor utfordring i planperioden å opprettholde bosettingen og det kommunale tjenestetilbudet på dagens nivå i flere kretser. Tabell 3 viser økning av bosetting i Flisaområdet.

Tabell 3: Bosetting ut fra kretser:

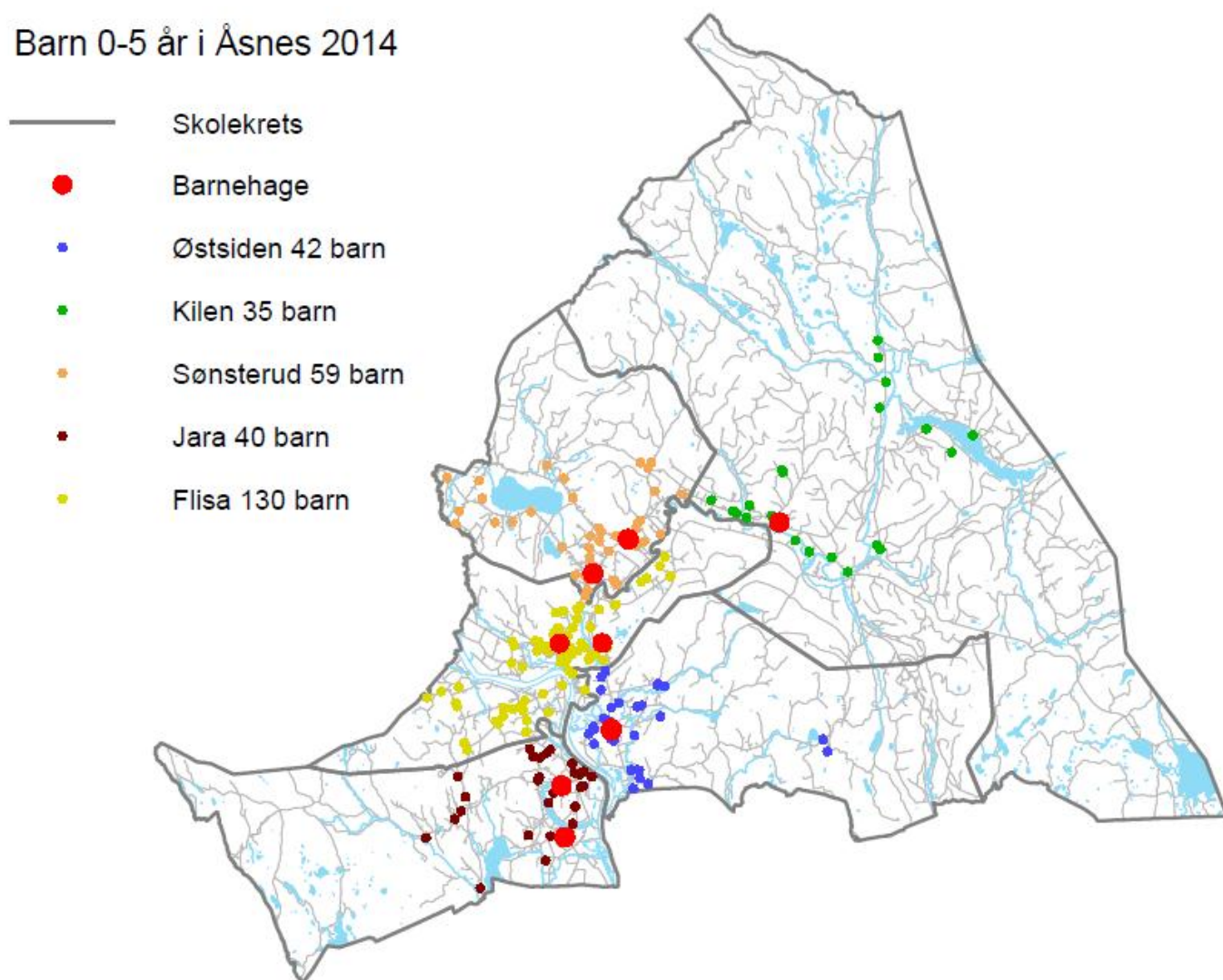
	1970	1980	1990	1995	2000	2002	2004	2006	2007	2009
Flisa	2009	2198	2276	2323	2293	2291	2298	2335	2341	2368
Sønsterud	2333	2266	2067	1965	1917	1909	1895	1894	1851	1876
Åsnes vest	2353	2166	1913	1795	1811	1796	1777	1683	1665	1648
Arneberg	1083	1112	1053	968	930	926	870	882	854	854
Finnskog	1490	1245	1091	993	959	935	906	896	850	834
Ikke oppgitt			142	202	151	167	178	24	43	30
Sum:	9268	8987	8542	8246	8061	8024	7924	7714	7604	7610

2.2 Barn 0-5 år i Åsnes 2014

Kartet viser hvor barn er bosatt pr i dag i Åsnes. Østsiden krets er lagt inn under Flisa krets etter nedleggingen av Østsiden skole.

Det røde punktet Barnehage viser både kommunale og private barnehager.

Barn 0-5 år i Åsnes 2014



3. Barnehagedrift i Åsnes

3.1 Barnehagestruktur

De 5 kommunale barnehagene er organisert som en virksomhet, Barnehageavdelingen. Kommunen har 3 private barnehager. Viser til vedlegg nr.1; Kommentarer om den enkelte barnehage.

Tabell 4: Antall barn i barnehage per 15.12.2013.

Alder/år	Myrsnipa	Jara	Bashammeren	Sønsterud	Kilen	Tyristubben FUS BA	Mosogn bhg	Solør Montessori DA	Barn plassert i privat bhg	Barn plassert i kommunale bhg	Totalt plassert per 15.12.2013
Barn 0-2 år	11	11	18	4	6	8	12	10	26	50	76
Barn over 3 år	37	16	26	15	9	36	10	16	83	103	186
Sum antall barn	48	27	44	19	15	44	22	26	101	153	262

Kilde. Årsmeldinger

Tabell 5: Antall søkere som ikke har fått plass der de ønsker ved hovedopptaket i 2013

	Myrsnipa	Tyristubben	Sønsterud	Bashammeren	Kilen	Jara	S.M.S.	Mosogn
Samlet antall	15	3	5	0	1	3	0	0

Kilde: Eget datasystem, IST- opptak 2013

Totalt er det 273 barn i kommunen. Det innebærer en dekningsgrad på ca.95 % av søkerne. Dette defineres som full behovsdekning. Fordelingen mellom kommunale og private barnehageplasser er 61 % kommunale og 39 % private.

I aldersgruppa 0 – 2 år er fordelingen 66 % kommunale og 31 % private. Barnehageplasser for barn under 3 år er de mest kostnadsdrivende.

Tabell 5 viser at Myrsnipa har behov for 10 -15 nye plasser.

I private barnehager opplyser Tyristubben FUS barnehage at de har stabil søkning og har tomt for utbygging. Ingen planer om utvidelse i Mosogn og Solør Montessoribarnehage. I Åsnes innfris retten til plass, men mange småbarnsforeldre får ikke plass der de ønsker.

3.2 Kommunal og privat barnehagedrift

Barnehagetilbudet i Åsnes består av kommunale og private tjensteytere. De private barnehagene har vært med som aktører i målet om full barnehagedekning. De 3 private barnehagene i Åsnes er inkludert som tilbydere i denne driftsformen. Det forutsettes i barnehageplanen at de private barnehagene kan tilby plasser i tilnærmet samme omfang. Kommunen er forpliktet til å yte tilskudd til de godkjente private barnehagene vi har i dag.

3.3 Økonomi

Godkjente private barnehager skal behandles likeverdig med kommunale barnehager når det gjelder offentlige tilskudd. Etter rammefinansieringen ble innført i 2011 har de kommunale barnehagene hatt økonomiske utfordringer med overskridelser. Tidligere overføringer ga mer forutsigbarhet for drift. Dette er en av hovedårsakene til at en også må se på ny struktur, om dette kan gi en mer effektiv drift og samtidig gi en god kvalitet.

3.4 Kommunale barnehagebygninger

Avdeling for eiendom og beredskap har utarbeidet oversikt over kostnader for drift av kommunale barnehagebygninger (vedlegg nr. 2). Tallene bygger på gjennomsnitt for årene 2010-2012 og er utarbeidet i 2013. Kommunens barnehager er etablert i perioden 1982 til 2002. Barnehagenes størrelse er fra en til tre avdelinger. Oversikten over kostnader for drift av barnehagebygningene viser ikke noe klart bilde i kostnadsforskjeller for store eller små barnehager. Det er beregnet at kommunens 5 barnehager har et vedlikeholdsetterslep på ca. 190.000 kr. per år.

Vedlegg 2 viser en oversikt over anslått kostnader for nybygg, rehabilitering og tilbygg barnehager. Full rehabilitering av dagens 5 barnehager gir investeringskostnader på 11 mill. kr. og 2,5 mill. kr. i kapital og driftskostnader per år. Alle barnehagene mangler tilstrekkelige arbeidsplasser for de ansatte som er et krav i arbeidstidsbestemmelsen, dette er ikke tatt med i beregningen.

Eiendom /drift antyder at bygging av en ny stor barnehage utløser et investeringsbehov på ca. 40 mill. kr. og kapital og driftsutgift per år på 4,2 mill. kr

3.5 Bemanning

Barnehageavdelingen organisert som en virksomhet med 1 virksomhetsleder og 4 fagledere, 1 ved hver enhet.

De kommunale barnehagene er organisert etter avdelingsmodell. Bemanningsnormen er knyttet opp mot avdelingsinndelingen. Alle avdelinger har lik grunnbemanning, 3 ansatte per 10 (u.3 år) eller per 19 (o.3 år), derav 2 barnehagelærere og 1 fagarbeider.

Samtlige kommunale barnehager har fagkompetanse i tråd med barnehagelovens krav. Det er tilfredsstillende søkning til fagstillinger og det er få dispensasjonssøknader.

Arbeidsgruppen foreslår å videreføre avdelingsmodell med bakgrunn i forskning, OECD understøtter dette:

Bemanningen i barnehagen, barnegruppens størrelse og de ansattes kompetanse er de viktigste faktorene for barnehagens kvalitet. OECD har uttalt seg om betydningen av god bemanning. Barn samarbeider bedre i aktivitetene, og relasjonene mellom barna er bedre når det er få barn per voksen. Det ser ut som om barna får bedre kognitiv og språklig utvikling når den generelle grunnbemanningen er høy.

I stortingsmelding 24 foreslås det at krav til grunnbemanning reguleres i barnehageloven. Her legges det opp til å innføre krav om grunnbemanning i barnehagen på en voksen per tre småbarnsplasser (1:3) og en voksen per seks plasser (1:6) innen 2020. Arbeidsgruppa foreslår at Åsnes følger opp denne anbefalingen.

Kommunale barnehager i Åsnes har noe lavere grunnbemanning enn forslaget i stortingsmeldingen. I hovedsak er vår grunnbemanning en voksen per 3,3 for barn fra 0-3 år og en voksen per 6,3 barn over 3 år.

4. Kommunens bygningsmessige utfordringer om fremtidens barnehager

I barnehagesektoren har sammenhenger mellom innsats og resultater stor betydning for kvalitet. Store og små enheter er ikke avgjørende, men bygninger og uteområder av god standard har stor betydning for barnas oppvekstmiljø. Foreldres indikatorer ved valg vil være fokus på kvalitet og et godt fysisk miljø. Kommunes barnehagebygg er forholdsvis gamle, lite funksjonelle og har stort vedlikeholdsbehov. Barnehagestrukturen i Åsnes består av relativt små barnehager. Etter funn i forskning om kvalitet og lønnsomhet ser arbeidsgruppa det som naturlig at større enheter vurderes. Fleksible bygg for å møte et skiftende behov i barnehagesektoren vil være barnehagebygg for fremtiden. Muligheten til å tilpasse barngruppa til behovet er avgjørende for lønnsom drift. Dagens struktur i vår kommune tilfredstiller ikke kravene til fleksibilitet i den grad.

Arbeidsgruppa foreslår at fremtidige nye barnehagebygg har minimum 60 bhgplasser, jf Irisrapport om barnehagestruktur. Planløsningen bør legges til rette for fleksible arealer, og

reguleringen av størrelse etter tomtestørrelsen. Fleksible bygg ivaretar vekslende barnetallsutvikling og ulik alderssammensetning. Bemanningen utnyttes effektivt og det gir muligheter for en mer fleksibel organisering. Ved bygging av nye barnehager antas det at mellomstore barnehager vil tilfredstille kvalitet og lønnsom drift. Arbeidsgruppa anbefaler tradisjonell drift for de minste, jf deres behov for trygghet og en mer fleksibel avdelingsorganisering av de eldste for å møte behovet for svingninger i søknadene.

I en framtidig barnehagestruktur i Åsnes må det bestemmes om vi skal ha en stor sentrumsbarnehage eller om barnehagene skal lokaliseres i grendene Hof og Sønsterud, i tillegg sentrum, jf kapittel 2 i denne planen, «Bosetting og befolkningsframskriving i Åsnes kommune». Arbeidsgruppa ser det ikke som et alternativ å opprettholde dagens struktur, ut fra funn i forskning når det gjelder dagens krav til bygg og barnehagedrift.

5. Tiltaksplan

5.1 Alternativer til ny struktur

Alternativ 1: Nybygg barnehage, inntil 10 avdelinger i sentrum

Denne modellen vil løse utfordringene med gamle, slitte bygg og vedlikeholdsetterslep, samt tilfredstille nye krav til barnehagedrift. Alternativet innebærer å samle Barnehageavdelingen under ett tak. Dette gir stordriftsfordeler, av hvilken betydning må beregnes i kostnadsanalyser. I forslag til kommuneplanens arealdel er det planlagt avsatt tomt til formålet. Et nytt bygg vil kunne løse behovet for ulike spesialrom og arbeidsplasser for de ansatte. Ingen av barnehagene tilfredstiller dette behovet per i dag. Barnehagene har generelt for få rom til andre oppgaver enn de som tilhører avdelingene. Ledelsen av virksomheten vil være enklere når alt er samlet på et sted. Å kunne samle kompetanse vil åpne større muligheter for å øke kvaliteten i barnehagen. Alternativet forutsetter nærmere utredning

Alternativ 2: Tilpasning til grendestruktur

Gruppa ser mulighet for en løsning med 3 barnehager, med en stor enhet i sentrum og 2 mindre i henholdsvis Hof og Sønsterud. Dette alternativet må utredes med henblikk på om hvilke enheter som skal rehabiliteres og hvor mange nybygg som må til.

I denne modellen vil grendestrukturen opprettholdes. Barnehagene vil også bli så store at de vil være god kvalitet og effektive driftsmessig, sett i sammenheng med funn i Iris rapporten. Rapporten anbefaler barnehager med 60-80 barn.

Alternativ 3: Opprettholde dagens alternativ

Barnehagene kan opprettholdes slik de er i dag. Det innebærer et vedlikeholdsbehov og ombyggingsbehov i flere av barnehagene. Alle barnehagene trenger uthus til oppbevaring av barnevogner. Ingen av barnehagene har nok arbeidsplasser for de barnehageansatte.

Barnehagene har generelt sett for få rom til andre oppgaver enn de som tilhører avdelingene. Bygningene er ikke tilpasset dagens krav til barnehagedrift.

5.2 Utvikle barnehager med høy kvalitet

5.2.1 Nasjonale føringer og lokale mål

Tabellen viser tiltak med bakgrunn i nasjonale føringer og lokale mål.

Nasjonale føringer	Tiltak / målgruppe	Mål	Beskrivelse	Ansvar	Kostnad	
Kompetanseplan	De ansatte i barnehagen	Sikre kompetanse i barnehagen	Utarbeide kompetanseplan	Barnehagemyndighet og virksomhetsleder for barnehager	Kostnadsberegnes i planen	1.10.14
Grunnbemanning	Fastsette krav til grunnbemanning	Sikre bemanningsstandard for å oppfylle kvalitet i barnehagen	Plan styrking av bemanning i barnehagen	Kommunalsjef	Kostnadsberegnes i planen	1.01.15
Lokale utfordringer	Tiltak / målgruppe	Mål	Beskrivelse	Ansvar	Kostnad	Når
Utvikling av HMS-system	Gjelde for barna i barnehagene	Oppfylle helse, miljø sikkerhetsforskriften	Arbeidet er igangsatt	Virksomhetsleder barnehage	Innenfor egne rammer	1.06.15
Kvalitetssystem	Barnehage-tilbud tilpasset	Sikre tjenestekvalitet	Prosjektet igangsettes	Virksomhetsleder	Kostnadsberegnes	Følge kommune

Nasjonale føringer	Tiltak / målgruppe	Mål	Beskrivelse	Ansvar	Kostnad	
	barn, familie og samfunnets behov.		innen 1.10.14. Egen plan for implementering må utarbeides	barnehage	når tilbud foreligger	- planperioden
Etablere kontakt med frivillige organisasjoner	Hva finnes av muligheter for barna i førskolealder	Samarbeide med lokale interessegrupper/ organisasjoner	Finne arenaer for samarbeid	Virksomhetsleder barnehage	Egne rammer	Følge kommuneplanperioden

5.2.2 Igangsatt arbeid i barnehagene

Videreføring av satsningsområder	Tiltak/ målgruppe	Mål	Beskrivelse	Ansvar	Kostnad	Når
Helse og kosthold	Settes opp som egne satsningsområder	Ivareta god helse og gi gode kostvaner	Servere sunn mat i barnehagen og stimulere til fysisk aktivitet	Barnehagene	Egne rammer	Følge kommuneplanperioden
Overgang barnehage - skole	Kvalitetssikre samarbeidsrutiner	Sikre at overgang mellom barnehage-skole blir vellykket. Kvalitetssikre minimumsstandarder for hva barn skal lære i barnehage	Evaluering av nåværende rutiner med kvalitetssikring som formål Utarbeide minimumsstandarder for læring før skolestart	Kommunal sjef	Egne rammer	Følge kommuneplanperioden
Metode for tidlig inngripen	Utarbeide metode for tidlig inngripen ovenfor barn i	Målet er å starte tiltak så tidlig som mulig for å	Innføring av Kvello metoden og styrking av veilednings-	Virksomhetsleder barnehage	Egne rammer	Følger kommuneplanperioden

Videreføring av satsningsområder	Tiltak/målgruppe	Mål	Beskrivelse	Ansvar	Kostnad	Når
	barnehage. Samarbeid mellom hjelpeinstanser med barnehagen som arena	redusere antall vansker for barn.	kompetanse. (ICDP) Etablering av foreldreskole for 3 og 5 åringer			
De minste barnas behov i barnehagen	De minste barna i barnehagen	Øke kompetanse hos personalet som arbeider med de minste barna i barnehagen	Kompetanseheving med 15 høyskolepoeng for 7 medarbeidere Pedagogisk utviklingsarbeid i samarbeid med Universitetet i Karlstad	Fylkesmannen/ Barnehage eier	Midler fra Fylkesmannen Egne rammer	1.11.14