



KOMMUNEPLANENS SAMFUNNSDEL 2022 – 2034 PLANPROGRAMMET

Vedtatt 19.12.2022



Hva er et planprogram?

Planprogrammet skal fortelle hvilke spørsmål kommunen ønsker å finne svar på gjennom arbeidet med kommuneplanen, der det skal angis en tidsplan for planarbeidet, og det skal fortelle hvordan det legges til rette for medvirkning så innbyggere i kommunen kan delta i arbeidet.



Innhold

1 BAKGRUNN OG FØRINGER FOR PLANARBEIDET	3
1.1 Kommuneplanlegging	3
1.2 Nasjonale og regionale føringer og premisser for planarbeidet	5
1.3 Bærekraftig utvikling.....	6
1.4 Universell utforming.....	7
1.5 Åsnes – inkluderende og miljøbevisst.....	7
2. ORGANISERING, FRAMDRIFTSPLAN OG MEDVIRKNING	8
2.1 Organisering	8
2.2 Framdriftsplan	8
2.3 Medvirkning	9
3. FOKUSOMRÅDER.....	10
3.0 Folkehelse i alt vi gjør.....	10
3.1. Samfunn	14
3.1.1 Befolkning, bosetting, tilflytting, boligtomter	14
3.1.2 Klima og miljø	17
3.1.2 Bærekraft i næringslivet.....	18
3.1.3 Utdanning og arbeid.....	21
3.1.4 Et sosialt bærekraftig lokalsamfunn	23
3.1.5 Et aldersvennlig samfunn	24
3.1.6 Samfunnssikkerhet og beredskap	24
3.2 Fokusområde Brukere / Tjenestemottakere.....	26
3.2.1 Tjenesteforsyning	26
3.2.2 Samskapingsskommunen / Kommune 3.0.....	27
3.2.3 Spesielle utfordringer for tjenesteforsyning i Åsnes kommune	28
3.3 Fokusområde Medarbeidere	30
3.4 Fokusområde Økonomi	32
3.4.1 Driftsøkonomiutvikling og gjeld.....	32
3.4.2 Balanse i økonomien for å sikre et forutsigbart handlingsrom.	36
4. INTERKOMMUNALT SAMARBEID	37
5. BEHOV FOR UTREDNINGER.....	38
6. VEDLEGG.....	38

Planprogrammet er vedtatt av Åsnes kommunestyre 19.12.2022
Sak 110/22. Arkiv ref. 21/147



1 BAKGRUNN OG FØRINGER FOR PLANARBEIDET

1.1 Kommuneplanlegging

Kommuneplanlegging handler om de store spørsmålene for lokalsamfunnet:

Hvordan kan vi legge til rette for at alle innbyggerne i Åsnes kommune kan få et best mulig liv – både de som lever her nå og de som kommer etter oss?

Kommuneplanlegging handler om å finne løsninger på konkrete utfordringer og målsettinger:

- Hvilke utfordringer står vi overfor?
- Hvilke mål skal vi sette for Åsnes kommune?
- Hvordan kan vi best møte utfordringer vi står overfor?
- Hvordan kan vi nå målene vi setter for kommunen?

Kommuneplanlegging handler om samarbeid og engasjement:

- Hvordan skaper vi engasjement, deltagelse og debatt om lokale samfunnsproblemer?
- Hvordan samarbeider vi med andre kommuner og myndigheter for løse oppgavene?

Lovpålagt oppgave etter plan- og bygningsloven

Alle norske kommuner pålegges gjennom Plan- og bygningsloven å «utføre en løpende kommuneplanlegging med sikte på å samordne den fysiske, økonomiske, sosiale, estetiske og kulturelle utvikling innenfor sine områder». I hver kommune skal det utarbeides en kommuneplan med en langsiktig del som omfatter: «mål for utviklingen i kommunen, retningslinjer for sektorenes planlegging og en arealdel for forvaltningen av arealer og andre naturressurser». Dette planprogrammet skal være program for arbeidet med kommuneplanens samfunnsdel. Samfunnsdelen må ikke forveksles med arealdelen, som har juridiske kart og bestemmelser om hvordan arealer kan utnyttes.

Plan- og bygningsloven er det viktigste lovformelle redskapet samfunnet har for å fastsette politiske mål, ivareta langsiktige hensyn, beskytte allmenne interesser, tilrettelegge for verdiskaping og næring, og styre utviklingen i en ønsket retning.

Plan- og bygningsloven (PBL)

Lovens plandel ble nylig revidert, og trådte i kraft 1. juli 2009. Den fastsetter i stor grad hvordan planarbeidet i kommunen skal foregå.

PBL § 1-1. Lovens formål

"Loven skal fremme bærekraftig utvikling til beste for den enkelte, samfunnet og framtidige generasjoner.

Planlegging etter loven skal bidra til å samordne statlige, regionale og kommunale oppgaver og gi grunnlag for vedtak om bruk og vern av ressurser.

Byggesaksbehandling etter loven skal sikre at tiltak blir i samsvar med lov, forskrift og planvedtak. Det enkelte tiltak skal utføres forsvarlig.

Planlegging og vedtak skal sikre åpenhet, forutsigbarhet og medvirkning for alle berørte interesser og myndigheter. Det skal legges vekt på langsiktige løsninger, og konsekvenser for miljø og samfunn skal beskrives.



Prinsippet om universell utforming skal ivaretas i planleggingen og kravene til det enkelte byggetiltak. Det samme gjelder hensynet til barn og unges oppvekstsvilkår og estetisk utforming av omgivelsene."

PBL § 11-2 Kommuneplanens samfunnsdel

"Kommuneplanens samfunnsdel skal ta stilling til langsiktige utfordringer, mål og strategier for kommunesamfunnet som helhet og kommunen som organisasjon. Den bør inneholde en beskrivelse og vurdering av alternative strategier for utviklingen i kommunen.

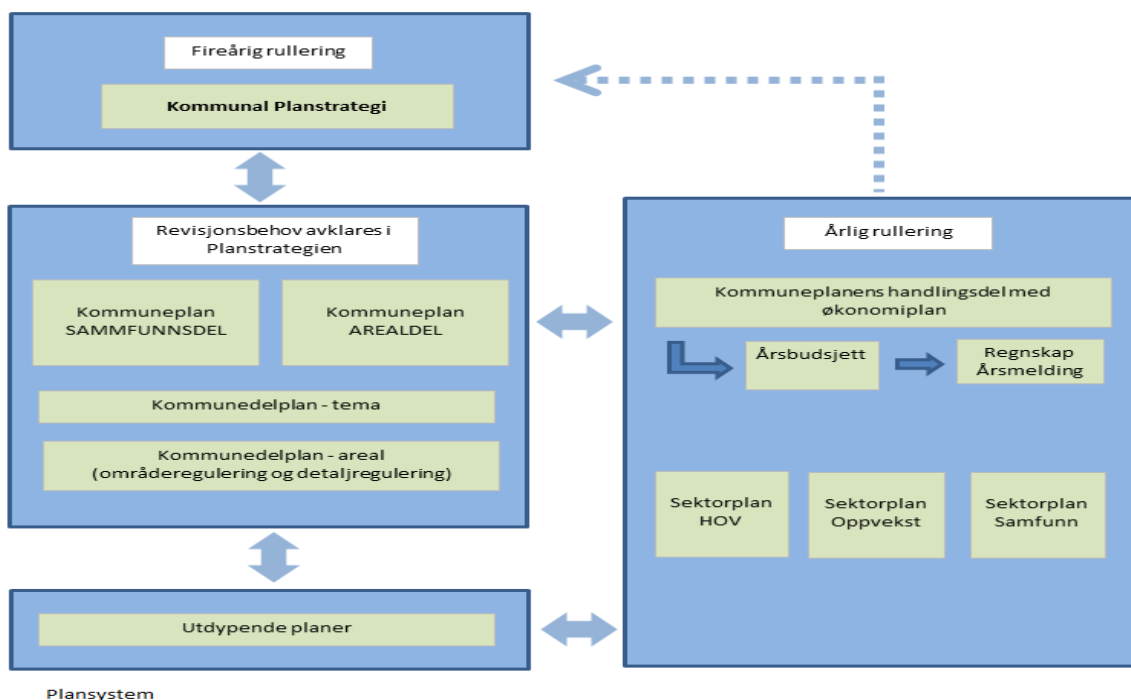
Kommuneplanens samfunnsdel skal være grunnlag for sektorenes planer og virksomhet i kommunen. Den skal gi retningslinjer for hvordan kommunens egne mål og strategier skal gjennomføres i kommunal virksomhet og ved medvirkning fra andre offentlige organer og private.

Kommunedelplaner for temaer eller virksomhetsområder skal ha en handlingsdel som angir hvordan planen skal følges opp de fire påfølgende år eller mer. Handlingsdelen skal revideres årlig."

Andre forutsetninger og føringer for planarbeidet

I tillegg til plan- og bygningsloven er det en rekke andre lover som regulerer kommunens tjenesteområder. Staten og fylkeskommunene vedtar planer som skal være retningsgivende for planleggingen i kommunen. Rikspolitiske retningslinjer og rundskriv gir også nasjonale føringer som det skal tas hensyn til. Kommuneplanens samfunnsdel er det politiske dokumentet som skal trekke opp visjoner og mål for kommunen både som samfunn, som myndighet og som tjenesteyter. Den bør vise

- trender og konsekvenser ved ulike valg
- behov innen forskjellige samfunnsområder og hvordan behovene skal dekkes
- skissere strategier og legge grunnlag for viktige prioriteringer og bruk av virkemidler



1.2 Nasjonale og regionale føringer og premisser for planarbeidet

Kommunen er planmyndighet etter plan- og bygningsloven. Likevel ligger det en rekke føringer, både fra sentralt og regionalt nivå, som kommuneplanarbeidet må forholde seg til. Samtidig er det en rekke andre kommunale planer innenfor ulike tema som en må ta hensyn til, og som kan gi godt grunnlag for kommuneplanen. Bryter kommunen for mye med sentrale/regionale retningslinjer kan nabokommuner, fylkeskommunen, Statsforvalteren eller statlige instanser komme med innsigelse til forslag til arealdelen av kommuneplanen.

Under er listet opp en del eksempler på føringer for planarbeidet.

Nasjonale føringer:

- Rikspolitiske retningslinjer for Barn og unge (2019)
- Rikspolitiske retningslinjer for Samordnet areal- og transportplanlegging (2014)
- Norges vassdrags- og energidirektorat (NVE), Retningslinjer for arealbruk og sikring i flomutsatte områder 1999 m/revisjoner
- Retningslinjer for behandling av støy i arealplanlegging T-1442
- Retningslinjer for klima- og energiplanlegging
- Jordvern
- Tilgjengelighet for alle
- Leve hele livet. En kvalitetsreform for eldre. Meld. St. 15 (2017–2018)
- Det handler om Norge. NOU 2020:15

Regionale føringer

- Regional plan for det inkluderende Innlandet (under arbeid)
- Regional plan for samfunnsikkerhet Innlandet (under arbeid)
- Regional plan for klima, energi og miljø Innlandet (under arbeid)
- Fylkesdelplan for vern og bruk av kulturminner fra 2005
- Regional samferdselsplan 2012-2021
- Regional plan for vannforvaltning i vannregion Glomma 2016-2021
- Regionalplan for Vestmarka (2012)
- Miljøverndepartementets skriv, av 11.09.1990, om Vestmarka i Hedmark fylke
- Strategiplan for fylkeslandbruksstyret i Hedmark – juridiske virkemidler
- Regionalt planforum er sentrale som samhandlingsaktør i planarbeidet.

Det foreligger også en rekke temaplaner, oftest initiert fra sentrale sektormyndigheter, som delvis har dekket behovet for overordnede planer. De eksisterende planene vil utgjøre en viktig del av grunnlaget for kommuneplanens samfunnsdel, og må tas med i betraktningen under vurdering av ulike spørsmål. Det er ikke nødvendig, og heller ikke tid til, å gjennomføre en fullstendig rullering av disse planene, men de belyser problemstillinger det må tas hensyn til.

Tema	Status
Motorferdsel i utmark og vassdrag	Lov og nasjonal forskrift
Retningslinjer for saksbehandling for konsesjonsloven og jordloven	Kommunal retningslinje for saksbehandling
"Allemannsretten" – adgang til utmark og friluftsliv	Lov



Tema	Status
Trygg-/utrygg byggegrunn: ras- og flomutsatte områder	Lov og retningslinjer
Vannforvaltningsplaner /vannregion Væsterhavet	Vedtatt 2022
Vannforvaltning for vannregion Glomma.	Revideres 2022
Innlandsstrategien	Regional planstrategi for Innlandet 2020-2024
Kommuneplanens arealdel 2020	Kommuneplan
Reguleringsplaner	
Sentrumsutvikling	Pågående oppgave
Kommunedelplan for idrett, friluftsliv og fysisk aktivitet	Kommunedelplan
Trafikksikkerhetsplan	Kommunedelplan
Støysoner	Registreringer
Strategisk næringsplan, regional	Vedtatt 2020
Handlingsplan for pleie- og omsorgstjenester	Temaplan
Handlingsplan for psykisk helse	Temaplan
Plan for kulturliv og kulturbygg	Temaplan
Boligsosial handlingsplan	Temaplan
Habilitering og rehabiliteringstjenester	Temaplan
Handlingsplan energi, klima og miljø	Handlingsplan
Forvaltningsplan for hjortevilt for Våler og Åsnes. Mål og retningslinjer 2016-2025	Temaplan
Fremtidens barnehage og skole i Åsnes kommune utredning 2020	Vedtatt
Jordbruksområder og kulturlandskap – kjerneområder for landbruk	Temaplan
Grendeutvikling /Landsbyen Flisa	
Biologisk mangfold og vilt	Rapport/temaplan

1.3 Bærekraftig utvikling

En utvikling som imøtekommer dagens behov, uten å ødelegge mulighetene for at kommende generasjoner skal få dekket sine behov.

FNs bærekrafts mål legges gjennomgående til grunn for planarbeidet.



1.4 Universell utforming

En utforming av produkter, byggverk og uteområder som er i alminnelig bruk, slik at alle mennesker skal kunne bruke dem på en likestilt måte så langt det er mulig, uten spesielle tilpasninger eller hjelpemidler.

PBL § 3-1 Oppgaver og hensyn i planlegging etter loven

"a) sette mål for den fysiske, miljømessige, økonomiske, sosiale og kulturelle utviklingen i kommuner og regioner, avklare samfunnsmessige behov og oppgaver, og angi hvordan oppgavene kan løses

b) sikre jordressursene, kvaliteter i landskapet og vern av verdifulle landskap og kulturmiljøer

c) sikre naturgrunnlaget for samisk kultur, næringsutøvelse og samfunnsliv

d) legge til rette for verdiskaping og næringsutvikling

e) legge til rette for god forming av bygde omgivelser, gode bomiljøer og gode oppvekst- og levekår i alle deler av landet

f) fremme befolkningens helse og motvirke sosiale helseforskjeller, samt bidra til å forebygge kriminalitet

g) ta klimahensyn gjennom løsninger for energiforsyning og transport

h) fremme samfunnssikkerhet ved å forebygge risiko for tap av liv, skade på helse, miljø og viktig infrastruktur, materielle verdier mv."

1.5 Åsnes – inkluderende og miljøbevisst

I planprosessen vil det være fokus på Åsnes kommunes visjon: «Åsnes – inkluderende og miljøbevisst». Visjonen gir grunnleggende verdier og skal være gjennomgående tema. Hvordan innbyggere, politikere og medarbeidere forholder seg til visjonen skal avklares i planprosessen.

1. Fremme befolkningens helse og motvirke sosiale forskjeller, samt bidra til å forebygge kriminalitet.
2. Ta vare på naturverdier samtidig som naturen skal gi rom for aktiviteter som fremmer helse og friluftsliv.
3. Ta klimahensyn gjennom løsninger for energiforsyning og transport.
4. Sikre jordressursene, kvaliteter i landskapet og vern av verdifulle kulturlandskap og kulturmiljøer.
5. Inkludering betyr alt for den som blir inkludert. Det å lære seg å være inkluderende, være åpen for andres annerledeshet og oppleve den gode følelsen å bli kjent med andre er en viktig samfunnsverdi. Å kunne inkludere alle krever høy toleranse. Det må være fokus på dette for å hindre utstøtingsmekanismer. Utstøting hemmer utvikling – inkludering fremmer utvikling.
6. Styrke kommunesenteret med fokus på universell utforming og som kommunens sentrale kultur- og møtested.
7. La kultur, nyskaping og fremtidsrettet fokus få en sterkere rolle.
8. Legge til rette for bærekraftig verdiskaping og næringsutvikling.
9. Sikre hensynet til barn og ungdom. Skal Åsnes kommune være et godt sted å vokse opp i, må all planlegging vurderes i forhold til barn og unge. Tidlig innsats og forebyggende arbeid.
10. Gjøre det attraktivt å bo i Åsnes gjennom og skape bolyst.
11. Ha et program for at nye innflyttere/innvandrere/pendlere blir værende i kommunen.



2. ORGANISERING, FRAMDRIFTSPLAN OG MEDVIRKNING

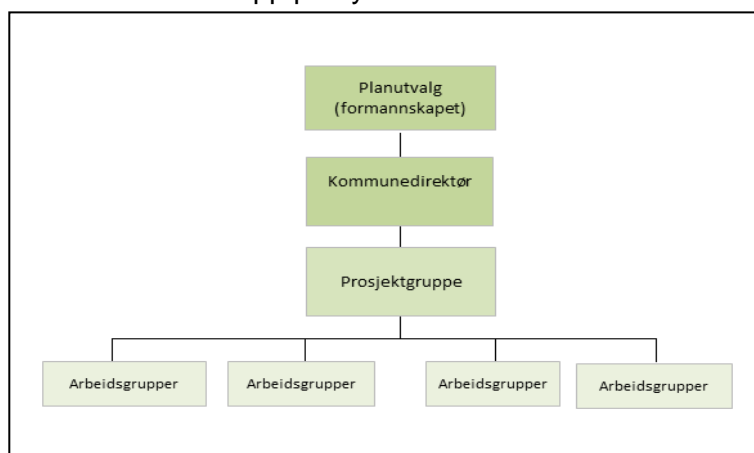
2.1 Organisering

Kommunestyret har gitt kommunedirektøren i oppdrag å organisere, legge til rette for og gjennomføre arbeidet med samfunnsdelen i kommuneplanen. Formannskapetets medlemmer er oppnevnt som fast planutvalg med mandat til å behandle alle temaer og spørsmål som loven ikke krever behandlet av kommunestyret.

Kommunen har tidligere opprettet administrativt planforum hvor planfaglige spørsmål på tvers av sektorinteresser vurderes i forkant av politisk behandling. Planforumet hadde faste medlemmer fra administrasjonen, men kunne suppleres med andre etter behov. Planforum er pr 2021 ikke i virksomhet og det anbefales startet opp på nytt.

Det opprettes fast prosjektgruppe som ledes av spesialrådgiver i kommunedirektørens stab med bistand fra medlemmer fra de ulike sektorene og planlegger.

I tillegg gis det mulighet til å opprette saks-/temabestemte arbeidsgrupper.



2.2 Framdriftsplan

Framdriftsplanen (tentativ) for arbeidet med planprogrammet vises i figuren nedenfor. Når planprogrammet er ferdig vil arbeidet med kommuneplanens samfunnsdel starte.

Oppgave	Ansvr	2020			2021					2022					2023					2024							
		Ok	Nov	Des	Jan	Feb	Mars	April	Mai	Juni	Sept	Ok	Nov	Des	Jan	Feb	Mars	April	Mai	Juni	Sept	Ok	Nov	Des	Jan	Feb	
PLANPROGRAM																											
Opprettelse av prosjektgruppe	KDIR																										
Oppstart i prosjektgruppe	PL																										
Skisse til plan for planprogrammet	PRGR																										
Dialog med fylkeskommunen, råd/veiledning	PL																										
Evaluerer av vedtatt plan/planprogram	PRGR																										
Tidsplan, detaljert	PRGR																										
Utarbeidelse av forslag planprogram	PRGR																										
Utarbeidelse av skisse til planprogram	PRGR																										
Intern høring av skisse til planprogram, sektorledere	Ledere																										
Medvirkning offentlig (korona tilpasset) grunnlag skiss	Alle																										
Åpent møte, grenderådet, streamet møte,	Alle																										
Behandling i alle råd/utvalg, innspill																											
Oppdatert versjon av planprogrammet	PRGR																										
Behandling i planutvalget - høringsversjon	PLUTV																										
Offentlig ettersyn, grenderåd, statlige, Råd/utvalg	Alle																										
Merknadsbehandling av planprogrammet	PRGR																										
Behandling i planutvalget - etter høring	PLUTV																										
Behandling i KST etter høring -vedtak- UTSATT	KST																										
Behandling i KST etter høring - vedtak	KST																										
KOMMUNEPLANENS SAMFUNNSDEL																											
Utarbeidelse av plandokument - grunnlag	PRGR																										
Medvirkning innbyggere, grenderåd																											
Drøfting med regionnåte myndigheter																											
Behandling for utlegging til offentlig ettersyn/høring																											
Høringsperiode/medvirkning/grenderådene																											
Merknadsbehandling/behandling av samfunnsdelen																											
Behandling i planutvalget - etter høring	PLUTV																										
Vedtak av samfunnsdelen	KST																										



2.3 Medvirkning

I plan- og bygningsloven stilles det krav til medvirkning og høring ved gjennomføring av planprosessene. Et godt resultat forutsetter bredest mulig deltakelse og engasjement fra lokalsamfunnet. Kommunen har et særlig ansvar for å sikre aktiv medvirkning fra grupper som krever spesiell tilrettelegging.

Hvordan kan du delta?

Alle har mulighet til skriftlig å sende inn sine synspunkter til planprogram og senere selve plandokumentet når det legges ut til offentlig ettersyn. All informasjon vil være tilgjengelig på kommunens hjemmeside. Alle frister for å gi innspill ved planstart og synspunkter til planforslag vil også bli kunngjort i lokale aviser.

Hvordan kan organisasjoner og foreninger delta?

Organisasjoner og foreninger vil også kunne ha interesse av å komme med innspill og synspunkter til planen. Det er særlig viktig å understreke at ledere i foreninger og organisasjoner følger med i planprosessen slik at deres interesser kommer frem i planarbeidet.

Kommunen vil invitere til medvirkning gjennom:

- offentlige møter, digitale møter
- samhandling med sektorer og enheter i Åsnes kommune
- samhandling med nabokommuner
- planverksted med barn og ungdom med fokus på deres interesser
- ungdomsråd
- planverksted med utvalgte næringslivsaktører med fokus på muligheter for nyskaping
- arbeidsgrupper for enkelte tema
- spørreskjema
- informasjon via kommunenes hjemmeside
- informasjon via brev til lag og organisasjoner
- informasjon og innspill via grenderådene
- annonser i lokalavisene
- offentlige høringer til planforslag
- Andre digitale verktøy som fremmer innsyn i planarbeidet og medvirkning.



3. FOKUSOMRÅDER

Åsnes kommune gjorde en tydelig definisjon av sine hovedsatsningsområder i 2018. Disse er fortsatt styrende for kommunens arbeid, og videreføres. Det overordnede for alle fokusområdene er folkehelse. Dette kapitlet går gjennom fokusområdene og gir bakgrunnsinformasjon og peker til dels på retning og mål for de ulike områdene.

3.0 Folkehelse i alt vi gjør



Folkehelse handler om hvordan du og vi alle har det; helse, fravær av sykdom, mestring, trivsel og livskvalitet. Det handler om hvordan befolkningens helsetilstand er, og hvordan helsen fordeler seg blant oss.

Folkehelsearbeid handler om å skape et samfunn som fremmer helsen i hele befolkningen. Det omfatter både helsefremmende og forebyggende innsats. Folkehelsearbeidet i Norge er regulert i folkehelseloven, som legger ansvaret for folkehelse på kommunen, og ikke til kommunens helsetjeneste. Kommunen skal bruke alle sine sektorer til å fremme folkehelse, og ha en helhetlig, felles innsats for å bedre folkehelsen. Det skal tenkes helse i alt vi gjør.

Kommunens samfunnsrettede folkehelsearbeid skal ha oppmerksomhet på hvordan helsen fordeler seg i befolkningen. Gjennom god planlegging og prioritering, skal kommunens innsats være rettet mot å utvikle det som skaper og fremmer helse i befolkningen, og redusere faktorer som medfører helserisiko. Det er viktig å tilrettelegge for at befolkningen både har mulighet og lyst til å ta gode helsevalg. Folkehelse har mye til felles med de sosiale dimensjonene i FNs bærekrafts mål. Både folkehelse og sosial bærekraft handler i hovedsak om å fremme en samfunnsutvikling som:

- Setter menneskelige behov i sentrum.
- Gir sosial rettferdighet og like livssjanser for alle
- Legger til rette for at mennesker som bor i lokalsamfunnet, kan påvirke forhold i nærmiljøet og ellers i kommunen.
- Legger til rette for deltagelse og samarbeid.



[Folkehelseprofilen](#) for Åsnes kommune viser til dels betydelige utfordringer. Årsaks bildet for folkehelseutfordringene i Åsnes kommune er svært sammensatt. Man kan ikke peke på en enkel årsak for at innbyggerne i Åsnes kommune har dårligere helse sammenliknet med resten av landet.

Åsnes kommune har god drikkevannsforsyning, god luftkvalitet og det er få som bor trangt.

Det fremkommer en tydelig sosial gradient hvor barn av foreldre med lavt utdanningsnivå oftere har frafall i videregående sammenliknet med barn av foreldre med høyt utdanningsnivå. Statistikken viser at andelen som fullfører universitets- eller høgskoleutdanning i Åsnes er lavere enn for gjennomsnittet i Innlandet og landet for øvrig. Utdanningsnivå er en viktig faktor for mål av sosioøkonomisk status og viser ofte en signifikant sammenheng med helsetilstand i befolkningen. Høyere utdanning gir større andel med beskyttende helserelatert atferd. Lavere utdanning øker andelen med helserelatert atferd knyttet til risiko for helseutfordringer.

Åsnes har en høy andel lavinntektsfamilier sammenliknet med resten av landet. Det er en sammenheng mellom lavinntekt og ressursknapphet forstått som lavt utdanningsnivå, begrenset samfunnsdeltakelse og opplevelse av å være inkludert. For barn som vokser opp i lavinntekt finner man en klar risiko for at foreldrenes ressursknapphet medfører begrensninger i barnas utdanning, samfunnsdeltakelse og opplevelse av å være inkludert.

I Åsnes kommune er kreft den vanligste årsaken til tidlig død. Deretter kommer livsstilsrelaterte sykdommer som hjerte- og karsykdommer og KOLS. Sammenliknet med Innlandet og landet for øvrig er det en høyere andel som bruker legemidler mot lungelidelser, diabetes type 2 og depresjon. Det er også flere innbyggere som er i kontakt med primærhelsetjenesten grunnet muskel- og skjelettplager. Forventet levealder er også lavere for innbyggere i Åsnes. Statistikk for livsstilsrelaterte dødsfall viser at flere menn enn kvinner som dør tidlig.



Tema	Indikator (klikkbare indikatornavn)	Kommune	Fylke	Norge	Enhet (*)	Folkehelsebarometer for Åsnes
Befolkning	1 Andel 80 år+, framskrevet til 2030	9,5	8,2	6,4	prosent	
	2 Personer som bor alene, 45 år +	29,5	26,9	25,7	prosent	
Oppvekst og levekår	3 VGS eller høyere utdanning, 30-39 år	69	75	80	prosent	
	4 Vedvarende lavinntekt (hush.)	12,6	10,7	10,0	prosent	
	5 Inntektsulikhet, P90/P10	2,6	2,6	2,8	-	
	6 Barn av enslige forsørgere	19,3	16,2	14,8	prosent	
	7 Stønad til livsopphold, 20-66 år	25,0	18,0	15,6	prosent (a,k)	
	8 Ikke i arbeid eller utdanning, 16-66 år	25,9	20,4	19,1	prosent (a,k)	
	9 Bor trangt, 0-17 år	11	14	19	prosent	
	10 Leier bolig, 45 år +	13,6	13,2	11,8	prosent	
	11 Trives på skolen, 7. klasse	89	89	89	prosent (k)	
	12 Laveste mestringsnivå i lesing, 5. kl.	31	24	23	prosent (k)	
	13 Gjennomføring i vdg. opplæring	72	76	77	prosent (k)	
Miljø, skader og utføker	14 God drikkevannsforsyning	99	91	89	prosent	
	15 Andel tilknyttet vannverk	77	77	88	prosent	
	16 Luftkvalitet, finkornet svevestøv	3	3,6	4,4	µg/m³	
	17 Fornøyd med lokalmiljøet, Ungd. 2020	62	70	68	prosent (a,k)	
	18 Trygt i nærmiljøet, Ungdata 2020	77	88	85	prosent (a,k)	
	19 Med i fritidsorganisasjon, Ungd. 2020	59	63	64	prosent (a,k)	
	20 Ensomhet, Ungdata 2020	22	21	22	prosent (a,k)	
	21 Kan svømme, 17 år	91	90	89	prosent (k)	
	Helse- relatert atferd	22 Lite fysisk aktive, Ungd. 2020	20	14	14	prosent (a,k)
23 Trener sjeldnere enn ukentlig, 17 år		37	25	25	prosent (k)	
24 Skjermtid over 4 timer, Ungd. 2020		45	40	37	prosent (a,k)	
Helsestatus	25 Forventet levealder, menn	78,0	79,0	79,6	år	
	26 Forventet levealder, kvinner	82,2	83,0	83,7	år	
	27 Utd.forskjeller i forventet levealder	-	5,3	5	år	
	28 Fornøyd med helse, Ungd. 2020	67	72	70	prosent (a,k)	
	29 Psykiske sympt./lidelser	159	170	157	per 1000 (a,k)	
	30 Muskel og skjelett	353	346	319	per 1000 (a,k)	
	31 Overvekt og fedme, 17 år	31	25	22	prosent (k)	
	32 Hjerte- og karsykdom, primærh.tj.	121	112	100	per 1000 (a,k)	
	33 Hudkreft, nye tilfeller	73	61	78	per 100 000 (a,k)	
	34 Vaksinasjonsdekning, meslinger, 9 år	96,6	96,3	96,5	prosent	

- Kommunen ligger signifikant bedre an enn landet som helhet
- Kommunen ligger signifikant dårligere an enn landet som helhet
- Kommunen er ikke signifikant forskjellig fra landet som helhet
- Kommunen er signifikant forskjellig fra landet som helhet
- Ikke testet for statistisk signifikans
- ◆ Verdien for fylket (ikke testet for statistisk signifikans)
- | Verdien for landet som helhet
- ▬ Variasjonen mellom kommunene i fylket
- ▬ De ti beste kommunene i landet

Antall personer som i lenger eller kortere perioder mottar sosialhjelp er på vei ned. Dette er en trend også på landsbasis. Helseutfordringer og mangel på kompetanse ses som hovedårsak til utenforskap.



KOSTRA TALL	Antall 2018	Antall 2020
Sosialhjelpsmottakere	258	230
Sosialhjelpsmottakere med sosialhjelp i 6 måneder eller mer	88	79
Sosialhjelpsmottakere 18-24 år, av innbyggere 18 - 24 år	55	40
Sosialhjelpsmottakere med arbeidsinntekt som hovedinntekt	18	25
Sosialhjelpsmottakere med sosialhjelp som viktigste kilde til livsopphold	160	137
Barn i familier som mottok sosialhjelp	88	100
Uføre	818	867

Mange av utfordringene til befolkningen i Åsnes er mulig å forebygge gjennom tidlig innsats, lavterskeltilbud og en innsats for utjevning av sosiale ulikheter. Det vil være viktig å satse på barn og unge, samt foreldre for å unngå at sosioøkonomisk status går i arv. Utdanning og arbeid er svært viktig for å øke sosioøkonomisk status blant innbyggere og der igjen gode valg som påvirker helse. Kommunen bør legge til rette for at innbyggerne enkelt kan ta gode valg. Tiltak bør rettes mot hele befolkningen. Favnes hele befolkningen og ikke kun utsatte grupper vil man bedre nå flere tidlig nok. Tiltak som favner hele befolkningen oppleves heller ikke som stigmatiserende.

Utfordringer:

- Psykiske helseutfordringer
- Lav innbyggervekst etter framskriving
- Større forsørgerbyrde i fremtiden ved flere eldre per arbeidsfør
- Andel uføre og unge uføre
- Livsstilssykdommer
- Muskel- og skjelettplager
- Helseutfordringene er ofte sammensatte
- Mange lavinntektsfamilier
- Lavt utdanningsnivå i befolkningen

Styrker:

- Lavterskeltilbud som retter seg direkte mot utfordringsbilde (Frisklivssentralen, dagaktivitet for psykisk helse- og rustjeneste)
- God helsestasjonstjeneste som sikrer tidlig innsats og forebygging blant barn og unge
- Tverrfaglig tidlig innsats gjennom Åsnesmodellen
- God tilgang på områder for friluftsliv og rekreasjon
- Trivsel blant ungdom
- Tidlig innsats og folkehelse som satsningsområde

Viktige spørsmål:

1. *Hvordan kan kommunen satse mer på forebyggende arbeid, og samtidig gi gode og koordinerte tjenester til de som allerede har helseutfordringer?*
2. *Hvordan nå ut til innbyggere tidligere for å forebygge helseutfordringer?*
3. *Hvordan rette tiltak for å motvirke ensomhet i befolkningen?*
4. *Hvordan sørge for at innbyggerne opplever mestring og inkludering?*
5. *Hvordan beholde trenden der færre blir sosialhjelpsmottakere?*



3.1. Samfunn

Åsnes kommune skal redusere sosiale helseforskjeller blant innbyggerne og motvirke utenforskap.

Samfunn er et vidt begrep som kan inneholde mye. Dette kapitlet tar for seg dagens situasjon på ulike områder, med blick både fortid og fremtid. Videre presenteres kort hva som kan være fornuftige grep å ta.

Relevante bærekrafts mål:



3.1.1 Befolkning, bosetting, tilflytting, boligtomter

Befolkningsutvikling og -sammensetning

Pr. 01.01.21 er det registrert 7172 innbyggere i Åsnes kommune. De siste årene viser en liten nedgang i innbyggertallet. Tabellen nedenfor viser en prognose på befolkningsutviklingen basert på SSBs modell MMMM¹ og modell LLML. Framskrivningen er fra august 2020. De nyere prognoser viser ytterligere negativ trend i befolkningsutviklingen enn tidligere prognoser.

¹ Alternativ MMMM står for middels nasjonal vekst med forutsetninger om: Middels fruktbarhet, middels levealder, middels innenlands mobilitet og middels netto innvandring. LLML står for lav nasjonal vekst med Lav fruktbarhet, lav levealder, middels innenlands mobilitet og lav netto innvandring.



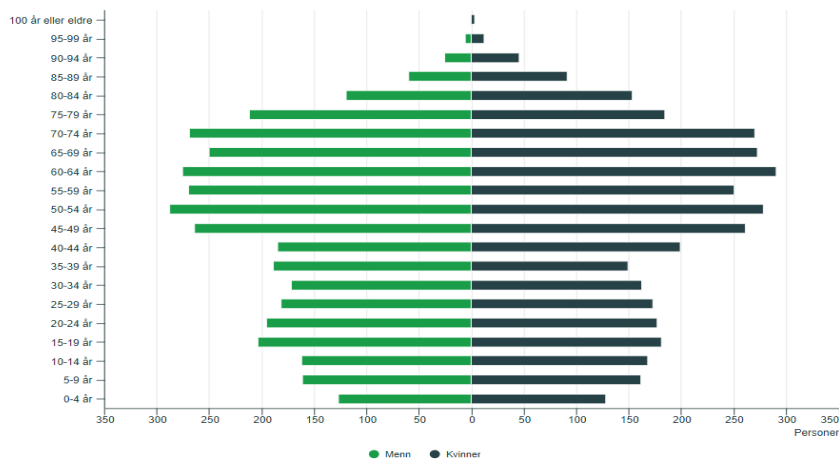
Hovedalternativet (MMMM)					
	2021	2025	2030	2040	2050
0 år	49	47	49	49	45
1-5 år	270	267	255	261	248
6-12 år	445	426	411	405	405
13-15 år	218	194	192	177	188
16-19 år	314	266	256	239	243
20-44 år	1762	1729	1702	1603	1514
45-66 år	2359	2307	2208	1984	1975
67-79 år	1250	1307	1289	1403	1288
80-89 år	416	462	577	685	776
90 år eller eldre	89	82	94	165	226
	7172	7087	7033	6971	6908

Alternativet (LLML)					
	2021	2025	2030	2040	2050
0 år	43	41	39	35	31
1-5 år	267	241	217	196	176
6-12 år	445	422	383	324	299
13-15 år	217	194	190	153	140
16-19 år	314	262	253	209	190
20-44 år	1762	1712	1663	1536	1362
45-66 år	2358	2301	2194	1948	1890
67-79 år	1249	1297	1269	1363	1237
80-89 år	415	458	553	630	698
90 år eller eldre	88	79	90	136	171
	7158	7007	6851	6530	6194

Prognosen viser en nedgang i befolkningsveksten over tid. Videre vises også en utfordrende befolkningsframskriving der det blir flere eldre og færre barn / unge. Dette medfører at forsørgerbyrden blir større for de i arbeidsfør alder. Det er av vesentlig betydning for kommunens satsningsområder hvordan alderssammensetningen i befolkningen utvikler seg.

Grafen nedenfor viser befolkningens sammensetting grafisk. «Stabbur-formen» er en usunn sammensetting av befolkningen med mange eldre og få innbyggere i de yngre aldersklassene. Uten innflytting eller innvandring er dette et svakhetstegn og gir utsikter til fortsatt befolkningsnedgang fremover.

Aldersfordeling for innbyggerne i kommunen



Kilde:
Befolkning, Statistisk sentralbyrå



Bosetting - Utvikling

Tabellen nedenfor viser bosettingsmønsteret i kommunen de siste 20 årene. Alle kretser unntatt Flisa har hatt nedgang. Åsnes er et «mikro» samfunn som gjenspeiler de nasjonale og internasjonale trendene for hvordan bosettingen utvikler seg.

Bosettingsmønster						
Område	2001	2011	2015	2019	2020	2021
Åsa/Lauta	546	547	616	489	494	505
Hof Åsa/Jara/Østmo/Korsmo	1249	1120	1094	1047	1029	1001
Flisa	2284	2449	2482	2443	2453	2497
Gjesåsen	1911	1826	1740	1729	1707	1713
Finnskogene	940	796	761	708	719	700
Arneberg Øst	938	830	818	796	790	793
Uoppgitt	165	51	47	6	6	9
SUM	8033	7619	7558	7218	7198	7218

I eget vedlegg vises fordelingen pr grunnkrets.

Det er viktig å ha fokus på innbyggerrekruttering, spesielt hvordan tilrettelegge for at flest mulig unge ønsker å flytte til/bli boende i Åsnes. Tilrettelegging for boligbygging både i regulerte områder og i ikke regulerte områder av kommunen blir i varetatt i kommuneplanens arealdel.

Viktige elementer for attraktivitet for unge:

- Relevante arbeidsplasser.
- Fritidstilbud.
- Boligpriser/attraktive boliger.
- Gode skoler og tilbud om fritidsaktiviteter for barn.
- Uteliv og restauranter.
- Butikker og annet næringsliv.
- Kollektivtilbud – både innen kommunegrenser, men også til og fra større byer.

For at Åsnes skal være et bra sted å bo for alle i fremtiden, er det også viktig med tilbud for eldre. Eldre må gis en stabil hverdag med godt fritidstilbud.

Landsbyen Flisa

Økt behov for helhetlig styring, god ressursutnyttelse og befolkningsandel med pleie- og omsorgsbehov gjør ikke lengre norske kommuner i stand til å levere fullverdige tjenestetilbud til innbyggerne sine. Samtidig legges stadig nye ansvarsområder og oppgaver til kommunene, uten at det følger midler med. Normalt er det de som trenger det mest som merker det først når et tjenestetilbud svekkes eller uteblir.

Dette nødvendiggjør tverrsektoriell nytenkning og tilrettelegging for organisert samskaping mellom offentlig og frivillig sektor. For å ruste det samlede tjenestetilbudet i Åsnes for mer



fleksible og brukervennlige løsninger, har Åsnes kommune valgt å se innbyggerne som ressurser og bidragsyttere inn mot kommunal tjenesteproduksjon.

Medvirkning og samskaping, læring og kompetanseoverføring står fortsatt sentralt i landsbysatsingen, men krever tid til nødvendig refleksjon og samarbeid.

Overordnet mål:	Positiv utvikling, økt trivsel og bolyst
Posisjon:	<i>Landsbyen Flisa – det gode liv</i>
Satsningsområder:	<ul style="list-style-type: none">• Grendeutvikling• Videreutvikle Flisa
Støttefunksjoner:	<ul style="list-style-type: none">• Kommunikasjon• Kompetanse

Aktiviteter og tiltak for tilflytting og tilbakeflytting skjer både i regi av Åsnes kommune og i samarbeid nabo kommuner og regionen.

Kommuneplanen skal ha en god sammenheng mellom samfunns- og arealdelen. Samfunnsdelen skal inneholde strategi for plassering av arealer og knyttes inn mot tettsteder og kommunesenteret. I tillegg tillater arealdelen spredt bosetting.

Viktige spørsmål:

1. *Hvordan kan kommunen som organisasjon bidra til å møte utfordringen med økt forsørgerbyrde for de i arbeidsfør alder?*
2. *Hvordan tilrettelegge for økt innflytting/innvandring?*
3. *Hvordan kan vi tilrettelegge for at flest mulig unge ønsker å flytte til / bli boende i Åsnes?*
4. *Hvordan kan Åsnes bedre legge til rette for behovet for boligtomter?*
5. *Hvilken strategi bør velges for å håndtere konsekvensene av befolkningsnedgang?*
6. *Hvordan kan innbyggerne, både unge og eldre, gis fritidstilbud?*
7. *Hvordan ser virksomheters og husholdningers behov for bredbånd / fiber ut i kommunen i tiden framover? Er dagens ambisjonsnivå om kvalitet og leveringssikkerhet tilstrekkelig?*
8. *Hvordan kan det legges til rette for råner-miljøet?*

3.1.2 Klima og miljø

Det er vedtatt en regional plan for klima og miljø og Åsnes kommune har utarbeidet en handlingsplan til denne. Handlingsplanene vil bli evaluert årlig og det utarbeides et dokument med oversikt over ansvar og kostnader for gjennomføring. Dette innarbeides i den alminnelige styringsstrukturen

Visjon: Åsnes inkluderende og miljøbevisst. Det er nødvendig med klare holdninger og prioriteringer i forhold til den utvikling, de strategier og tiltak som energi-, klima- og



miljøplanen angir. Landets nasjonale forpliktelser og egne prioriteringer skal konkretiseres og følges opp med lokale tiltak.

Åsnes kommune tar energi-, klima og miljøutfordringene samfunnet opplever og står overfor på alvor. Gjennom vedtatt kommunal planstrategi 2020-2023, er energi, klima og miljø «det grønne skiftet» pekt på som prioritert politikkområde. Handlingsplanen for energi klima og miljø er forankret i kommuneplanens samfunnsdel. Gjennom behandlingen av det årlige styringsdokumentet, inkl. økonomiplan med kommunale budsjettprioriteringer, avklares rammene for ressursbruk på ulike tiltak.

I følge den norske klimaloven skal klimagassutslippene kuttes 50-55% innen 2030 og reduseres med 80 % til 95 % innen 2050 sammenlignet med utslippsnivået i 1990. Målet med denne planen er å trappe opp omleggingen av Åsnes kommune til et lavutslippssamfunn og samtidig skape nye grønne arbeidsplasser.

Kulturminner og kulturmiljøer er en betydelig ressurs for Åsnes og for hele Solør. De er viktige elementer for identitetsskaping og er kilder til kunnskap, opplevelse og verdiskaping. Mange av kulturminnene har i tillegg betydelige bruksverdier. Kulturminner er også en viktig faktor for turismen i området. Planen har som mål å synliggjøre de kulturminnene som finnes i kommunen, men også å bidra til enighet om en kommunal strategi for hvordan minnene skal forvaltes. Bevaring av de tradisjonelt anerkjente kulturminnene står sentralt, men også nye typer kulturminner vil bli trukket fram som viktige for fremtiden. Det planlegges en kulturminneplan. Planen skal skape større forutsigbarhet i saker der kulturminner og kulturmiljøer blir berørt.

Viktige spørsmål:

1. *Hvordan kan kommunen legge til rette for innsamling og håndtering av avfall?*
2. *Hvordan kan kommuneorganisasjonen redusere klimautslippene?*
3. *Hvordan kan landbruket redusere sitt klimautslipp?*
4. *Hvordan skal innbyggerne redusere klimautslippene?*
5. *Hvordan ta vare på naturmangfoldet?*
6. *Hvordan redusere energiforbruket?*
7. *Hvordan redusere forurensing?*
8. *Hvordan få mer fokus på livsyklusverdier?*
9. *Hvordan vekte klima og naturmangfold mot andre hensyn f.eks. økonomi?*

3.1.2 Bærekraft i næringslivet

Jord- og skogbrukets utvikling

Hovedmål for norsk matproduksjon, som også gjelder for Åsnes:

- Matsikkerhet og beredskap
- Landbruk over hele landet



- Økt verdiskaping
- Bærekraftig landbruk med lavere utslipp av klimagasser
- Norsk matproduksjon skal øke i takt med befolkningsveksten

Vi skal produsere mat med minst mulig økologiske og klimatiske fotavtrykk. Samtidig må matproduksjonen gi sosial og økonomisk bærekraft. Og i dette ligger rettferdig betaling for maten, både til bonden og de ansatte i verdikjeden.

I Åsnes (2020) driftes 98 258 dda. jordbruksareal. Dette tilsvarer 5% av Innlandet fylke. Det er registrert 223 jordbrukseiendommer^[1] og 858 skogbrukseiendommer^[2]. Tabellen viser at det er ca. 24% av landbrukseiendommene* med boligbygning i kommunen som ikke har bosetting. Det kan være attraktive «livsstilseiendommer» i Åsnes som står uten bosetting.

(*Omfatter eiendommer som har minst 5 dekar eid jordbruksareal og/eller minst 25 dekar produktivt skogareal.)

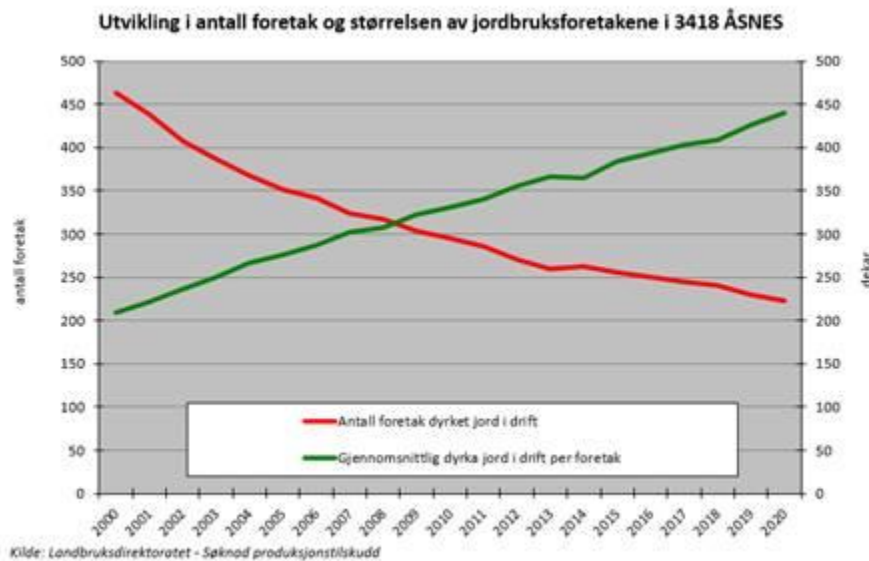
Landbrukseiendommer											
	2006	2009	2010	2012	2013	2014	2015	2016	2017	2018	2019
I alt	1431	1372	1359	1323	1315	1300	1272	1254	1238	1246	1225
Boligbygning	1194	1128	1125	1094	1071	1060	1036	1017	999	991	974
Boligbygn. og bosetting	924	872	881	846	834	816	801	792	760	746	734
Boligbygning uten bosetting i PST	22,6	22,7	21,7	22,7	22,1	23,0	22,7	22,1	23,9	24,7	24,6
Bosatte på landbrukseiendom av alle bosatte i Åsnes	35,0	32,7	32,5	30,7	30,3	29,2	28,1	27,5	27,0	26,9	25,9

Trenden i Åsnes er, som for resten av landet, færre og større bruk. Figuren viser utviklingen i antall foretak / antall daa pr. foretak:

^[1] Eiendommer som søker produksjonstilskudd.

^[2] Eiendommer med mer enn 10 daa produktiv skog.





Viktige spørsmål:

1. Hvordan kan landbruket i Åsnes bidra til å oppnå FNs bærekrafts mål innen selvforsyning, ren mat, energi og vann samt stoppe klimaendringene?
2. Hvilken rolle skal landbruket ta i det grønne skiftet?
3. Hvordan skape større bevissthet om ringvirkninger som landbruket i Åsnes gir til lokalsamfunnet?
4. Hvordan motivere til videreutvikling innen jord, skog og utmark?
5. Hva er konsekvensen over tid at det blir færre og større bruk?
6. Hvordan stimulere til bruk av de nesten 200 ubebodde landbruks-eiendommene (med bolighus) i kommunen?
7. Hvordan øke samarbeidet mellom landbruket og samfunnet for øvrig?

Øvrig næringsliv

I 2015 viste samfunnsanalysen til Telemarksforskning at regionen ville tape om lag 3000 arbeidsplasser de neste 25 årene om ikke radikale tiltak ble iverksatt. Analysen konkluderte også med at det blir stadig mindre viktig hvor lokaliseringen av arbeidsplassene er, fordi det er den samlede arbeidsplassveksten i regionen som er viktig for de enkelte kommunene.



Våren 2015 besluttet derfor alle kommunestyrene et mål om vekst på 100 arbeidsplasser pr år og at regionen skulle gjennomføre ett sett med felles tiltak for å skape vekst. En felles regional næringsstrategi for regionen 2016 – 2028 ble utarbeidet med utgangspunkt i dialog mellom næringslivet, kommunene og næringsutviklingsapparatet. Denne ble vedtatt i kommunestyrene Åsnes, Sør-Odal, Nord-Odal, Eidskog, Grue og Kongsvinger i 2016.

Næringsstrategien skulle svare på følgende problemstillinger:

- På hvilken måte kan kommunene i regionen sammen med næringslivet legge til rette for at bedriftene i regionen opprettholder og styrker sin konkurransekraft?
- Hvordan kan kommunene som tjenesteytere og utviklingsaktører bidra til at den regionale konkurransekraften løftes?
- Hvordan kan kommune i regionen tilrettelegge for nytt næringsliv?

Viktige spørsmål:

1. *Hvilke virkemidler er nødvendig for å få flere til å etablere bedrifter i kommunen?*
2. *Hvordan legge til rette for digitale pendlere?*
3. *Hvordan kan kommunen, sammen med næringslivet, legge til rette for at bedriftene opprettholder og styrker sin konkurransekraft?*
4. *Hvordan kan kommunen som tjenesteyter og utviklingsaktør bidra til at den regionale konkurransekraften løftes?*
5. *Innen hvilke fagområder er det nødvendig med økt kompetanse i næringslivet?*
6. *Hvordan kan kommunen legge til rette for sosiale og faglige arenaer for næringslivet?*

3.1.3 Utdanning og arbeid

Det vil være vanskeligere for ungdom uten utdanning og for innvandrere å komme inn i arbeidslivet fordi de jobbene som tidligere var aktuelle, i mindre grad vil finnes i tiden fremover. Det er derfor viktig å bidra til utdanning innen de «riktige» yrkene. For eksempel spås nedgang i ordinær butikkvirksomhet. Dette vil stille store krav til kommunens arbeidsmarkedskompetanse, inkluderingskompetanse og evne til å bidra til yrkesmessig og geografisk mobilitet. I samarbeid med utdanningsinstitusjoner bør det utvikles fleksible løp slik at den enkelte øker sine sjanser for å få en varig tilknytning til arbeidslivet. 1 av 4 i Åsnes kommune fullfører ikke videregående skole.

Globalisering og teknologisk utvikling medfører at omstillinger i arbeidslivet vil skje raskere og i større omfang enn tidligere. Næringer, yrkesgrupper og regioner vil bli ulikt berørt. Arbeidstakere må trolig skifte jobb og oppdatere kompetansen sin oftere enn før. Det forventes perioder med økt strukturarbeidsledighet og her ligger det en risiko for at flere blir varige stønadsmottakere. Arbeidsmarkedet kan bli mer delt.

Det ventes lav arbeidsledighet blant høyt utdannende og yrkesfagutdannede. Innen en god del av yrkesfagene vil det bli stor mangel på arbeidskraft. Samtidig vil det bli betydelig færre



arbeidsplasser som ikke krever formalkompetanse. Dette vil gi økt ledighet blant personer uten utdanning eller med lav utdanning.

For barn som vokser opp i lavinntektsfamilier finner man en klar risiko for at foreldrenes ressursknapphet medfører begrensninger i barnas utdanning, samfunnsdeltakelse og opplevelse av å være inkludert. Å vektlegge barneperspektivet og foreldrerollen blir derfor sentralt i møte med denne brukergruppen.

Helhetlig og samordnet innsats forventes i økende grad av offentlig sektor og dette stiller krav til gode samhandlende relasjoner på tvers av sektorer innen kommune, fylkeskommune og statlig nivå.

Digitalisering av arbeidslivet

Utviklingen innen digitale hjelpemiddel har gjort det mulig å gjennomføre mange jobber fra så godt som overalt, så lenge det er internett. En godt utbygd digital infrastruktur med høyhastighets-bredbånd er et viktig tiltak for bl.a. å kunne skape og beholde kompetansearbeidsplasser og bidra til en mer bærekraftig arbeidshverdag med digitale møter og konferanser. Digitalisering gjør det mulig å flytte kompetanse-arbeidsplasser ut i distriktene. Virkemidler som hjemmekontor, desentraliserte kontorfellesskap og andre løsninger er muliggjort av digitale verktøy.

Tilrettelegging og veiledning

Det er ikke kommunen som direkte skal skape arbeidsplasser, men det offentlige er en viktig aktør for å legge til rette for etableringer eller tilflytting av bedrifter til kommunen. Solør Næringshage AS har rollen som kommunens 1. linjetjeneste og gir råd og veiledning både til nyetablerere (gründere) og eksisterende næringsliv. I tillegg kan næringslivet knytte seg til næringshagen som målbedrift og få løpende oppfølging. Solør Næringshage AS har en samarbeidsavtale med Sør-Hedmark næringshage AS og kan med dette også tilby faglige ressurser ut over det næringshagen har selv. Solør Næringshage AS gjennomfører kurs/møter både i egen regi og i samarbeid med andre aktører.

I vedlegg til Planprogrammet vises oversikt over antall sysselsatte i Åsnes etter yrke.

Viktige spørsmål:

- 1. Hvordan øke utdanningsnivået i befolkningen?*
- 2. Hvordan kan kommunen og utdanningsinstitusjonene utvikle fleksible løp slik at den enkelte øker sine sjanser for å få en varig tilknytning til arbeidslivet?*
- 3. Hvordan vektlegge barneperspektivet og foreldrerollen i oppfølgingsarbeidet?*
- 4. Hvordan kan kommunen samordne sin innsats for å styrke utdanning og arbeid?*
- 5. Hvordan kan kommunen bidra til å skape flere arbeidsplasser?*
- 6. Hvordan øke deltagelse i arbeidslivet?*



3.1.4 Et sosialt bærekraftig lokalsamfunn

Fire mål er viktige i planlegging av sosialt bærekraftige lokalsamfunn:

1. At innbyggerne har god tillit til samfunnet og hverandre.

Dette gjelder for eksempel tillit til naboer, tillit til at kommunen tilbyr tjenester som vi trenger, at politikere har samfunnets interesser i tankene, og at velferdsstaten gir oss økonomisk trygghet dersom behovet er der.

2. At innbyggerne har tilgang til arbeid, utdanning og gode nærmiljø.

Alle mennesker skal kunne bosette seg og leve et godt liv i kommunen. Det innebærer at innbyggerne blant annet har tilgang til en passende bolig til en pris de kan betale. God variasjon når det gjelder arbeidsplasser, tilgang til skole og barnehage, offentlig transport, sosiale møteplasser og kommunale tjenester er også avgjørende for gode liv og viktig for utjevning av sosial ulikhet.

At alle barn og unge kan ferdes trygt til og fra skolen og delta i fritidsaktiviteter, og at eldre kan leve aktive liv, er viktige kvaliteter i et lokalsamfunn. Det samme gjelder at alle har tilgang til miljøkvaliteter som ren luft, støyfrie områder og rekreasjon.

3. At innbyggerne føler at de høres til.

Tilhørighet handler om å ha tilknytning til andre mennesker eller steder. Det å delta i frivillige organisasjoner og kommunale prosesser kan styrke følelsen av tilhørighet til lokalmiljøet og kommunen. Lokale tiltak for å hindre utenforskap kan også styrke opplevelsen av tilhørighet og felleskap

4. At innbyggerne opplever trygghet.

Å skape trygge samfunn handler også om å sikre innbyggerne en rettferdig fordeling og lik tilgang på goder og ressurser. Opplevelse av trygghet kan være å kunne gå ute alene på kveldstid, oppleve godt naboskap, og at barna kan leke fritt i nærområdet, men det kan også være å ha fast inntekt og gode relasjoner.

Viktige spørsmål:

1. *Hvilke konkrete tiltak må iverksettes for å skape/oppretholde et sosialt bærekraftig samfunn?*
 - 1.1. *Hvilke tiltak skaper og opprettholder tillit?*
 - 1.2. *Hvilke tiltak sikrer tilgang til arbeid, utdanning og gode nærmiljø?*
 - 1.3. *Hvilke tiltak medfører at innbyggerne føler tilhørighet?*
 - 1.4. *Hvilke tiltak medfører at innbyggerne føler trygghet?*



3.1.5 Et aldersvennlig samfunn

Demografi og aldersvennlig samfunn.

Den demografiske utviklingen – der vi blir flere eldre og færre yngre – vil påvirke og ha konsekvenser for de fleste av samfunnets institusjoner, sektorer og markeder. Dette vil kreve nye løsninger og skape endringer på en rekke områder. Samtidig ser vi at eldre stadig har høyere utdanning, bedre helse, bedre boliger og bedre økonomi enn foregående generasjoner. Det kan bli avgjørende at de tar i bruk sine ressurser for å møte alderdommens utfordringer og muligheter.

Et lokalsamfunn som er trygt, inkluderende og tilgjengelig for eldre, vil også være det for barn og føre til økt livskvalitet for øvrige innbyggere. Et aldersvennlig samfunn er således et samfunn for alle. Aldersvennlige samfunn forstås som et inkluderende og tilgjengelig miljø som fremmer aktiv aldring.

Det nasjonale programmet for et aldersvennlig Norge har fem tiltak:

1. Planlegg for egen alderdom
2. Eldrestyrt planlegging
3. Nasjonalt nettverk for aldersvennlige kommuner
4. Partnerskapsordninger
5. Seniorressursen

Viktige spørsmål:

1. *Hva kan kommunen gjøre for å skape et aldersvennlig samfunn?*
2. *Hvordan møte foraldringen av befolkningen på en bærekraftig måte?*
3. *Hvilke tiltak kan kommunen iverksette for at innbyggere skal planlegge for egen alderdom?*

3.1.6 Samfunnssikkerhet og beredskap

Samfunnssikkerhet og beredskap er en lovpålagt oppgave for alle kommuner. Behovet for risikostyring er økende som følge av forventede endringer i klimatiske og andre forhold. Fokus på sikkerhet og beredskap er viktig for en trygg og god hverdag slik at samfunnet blir mest mulig robust mot påkjenninger.

Åsnes kommune har en helhetlig risiko- og sårbarhetsanalyse og en overordnet beredskapsplan.

Selv med beredskap og forebyggende arbeid som ett av kommunens satsingsområder, er det svært viktig å være forberedt på uønskede hendelser. Derfor må forebygging og beredskapsarbeid gjenspeiles i all planlegging og planverk fremover. Ett godt kunnskapsgrunnlag om viktig infrastruktur, flomutsatte områder, verdifulle og truende naturtyper, arter, landskap og geologi samt mineraler er viktig i den helhetlige arealforvaltningen.



Økte klimaendringer vil også generere endringer i flomutsatte områder særlig langs nedre del av Flisa elv og elveslettene langs Glomma og utfordrer samfunnsstrukturene, til å ta høyde for ett større spekter av variasjon og hyppigere ekstreme hendelser enn før.

Kommunen som samfunnsutvikler må i større grad være forberedt på hendelser som «dette har vi aldri opplevd før». Mer ekstrem og intens nedbør, skogbranner, teknologiske angrep, infrastruktur/cyber, informasjonssikkerhet og pandemier er et økende fenomen. Dersom hendelsene slår til i sentrale utbyggingsområder og områder med viktig infrastruktur, kan følgene bli både farlige og kostbare og vil sette viktige samfunnsfunksjoner ut av drift i lengre tid.

Åsnes kommune ønsker å øke bevisstheten og kunnskapen om hvilke hendelser vi kan møte og hvilke tiltak vi må gjøre for å være godt rustet for framtida, for å ivareta samfunnssikkerheten der risikobildet ses i perspektiv.

Åsnes kommune er en trygg kommune og skal:

- ha en god og oppdatert ROS-analyse
- ha en god og oppdaterte beredskapsplaner
- ha gode renovasjonsordninger og infrastruktur for vann og avløp
- innhente kunnskapsinformasjon
- kartlegge behov for nye utredninger
- involvere andre i vår arbeid
- skape medvirkning

Viktige spørsmål:

1. *Hvordan kan innbyggerne få tilstrekkelig oversikt over forventet/potensielt skadeomfang ved ulike naturhendelser?*
2. *Hvordan skal kommunen forberede seg på klimaendringer og naturkatastrofer?*
3. *Hvordan skal kommunen informere innbyggerne om risiko og forbyggende tiltak ved krisesituasjoner?*
4. *Hvordan ser virksomheters og husholdningers behov for elektrisk energi ut i kommunen i tiden framover?*
5. *Hvordan ser et helhetlig risikobilde for informasjonssikkerhet ut?*
6. *Hva er behovet for ROS-analyser og beredskapsplaner for næringslivet?*



3.2 Fokusområde Brukere / Tjenestemottakere

«Åsnes kommune skal tilby sine innbyggere gode, moderne og brukertilpassende tjenester»

Brukerne av kommunens tjenester er i første omgang innbyggerne i kommunen. Disse har ulik alder, kjønn, bosted, økonomisk og sosial status, språk og kulturell bakgrunn. Dette er viktig å huske på når tjenester skal videreutvikles og tilpasses. Kapitelet tar for seg tjenesteforsyning i et fremtidsperspektiv, samskapingskommunen og noen spesifikke utfordringer for Åsnes kommune

Relevante bærekrafts mål:



3.2.1 Tjenesteforsyning

Tjenestetilbudet er viktig for den enkelte innbyggers trygghet og livskvalitet, og er med på å forme kommunens attraktivitet som bosted og leveområde. Færre innbyggere vil medføre større utfordringer med å opprettholde et bredt tjenestetilbud. Tjenesteorganiseringen må derfor utformes innenfor endrede rammebetingelser;

- «Terskelsenkende løsninger» som gjør at tilbud kan opprettholdes på så mange steder som mulig.
- «Rekkeviddeøkende løsninger» som reduserer reisetid og reisekostnader for å nå og bli nådd, eller digitalisering som gir tjenester der du er, blir i økende grad nødvendig om befolkningen skal sikres tilfredsstillende tilgjengelighet.

Velfungerende tjenester for en sammensatt befolkning beror på et samspill mellom mange aktører og ressurser.



Det er store muligheter for tilpasning og innovasjon, og teknologisk utvikling vil gi mange svar.

Viktige spørsmål:

1. *Hvilke terskelsenkende løsninger kan benyttes, og samtidig unngå uakseptabel reduksjon i tjenesters kvalitet?*
2. *Hvilke rekkeviddeøkende løsninger kan tas i bruk?*
3. *Hvordan ta i bruk mulighetene den teknologiske utviklingen gir?*
4. *Hvilke nye utfordringer vil ettervirkningene av covid-19 gi?*
5. *Hvordan implementere Meld. St. 15 Leve hele livet i hele organisasjonen?*
6. *Hvordan sikre kompetanse for morgendagens utfordringer og ny teknologi?*

3.2.2 Samskapingskommunen / Kommune 3.0

Tjenesteforsyning handler ikke bare om tjenesteyting, men også om aktive brukere. Selvhjelpsevnen blant brukere varierer og endres over tid, spesielt ved økende alder.

Kommunenes utviklingsaktiviteter har tradisjonelt vært knyttet til rollen kommunene har som myndighetsutøver og tjenesteleverandør til befolkningen. Aktivitetene har derfor i stor grad handlet om å utvikle for innbyggerne i den enkelte kommune, i liten grad med. Kommunenes rolle som innovatør er nå under omstilling i retning av mer å bli en tilrettelegger for samskaping av det nye velferdssamfunnet. Den viktigste oppgaven for mange kommuner når de skal fortsette å skape gode lokalsamfunn, vil være å mobilisere og koordinere ressursene som finnes lokalt. Dette er også helt i tråd med formålsparagrafen i kommuneloven.

Samskapingskommunen kan forstås som en kommune der politikere og ansatte i størst mulig grad finner løsninger sammen med dem som løsningene handler om. En effektiv tjeneste er en tjeneste som treffer behovet til den enkelte. Brukernes behov må derfor være i sentrum for kommunens tjenester.

Kommune 3.0 er også et begrep som blir brukt om fremtidig kommunal tjenesteyting. Det innebærer at innbyggerne og kommunen bestemmer hva man skal få til i fellesskap. Kommunens medarbeidere kan bidra til å finne disse ressursene, og bringe mennesker sammen der de kan støtte og hjelpe hverandre. Samtidig nevnes samarbeids- og dugnadsånd og samhandling med frivillig sektor i planene, og det er tydelig at kommunene i stor grad ønsker å støtte frivillighetens bidrag i utviklingen av lokalsamfunnet, men også har forventninger til framtidig deltakelse.

Der det er hensiktsmessig kan regionale samarbeid gi reduserte kostnader, og bedre og mer effektive tjenester. På andre områder kan frivilligheten sammen med kommunen gi tjenester. Her kan de yngste av de eldre være en viktig ressurs.



Samtidig som fokus holdes på vekst og innbyggerrekruttering, må det også legges strategi for å håndtere konsekvensene av langvarig befolkningsnedgang og en foraldring av kommunens populasjon.

Alle tegn i tiden peker mot at fremtiden vil innebære flere og bedre velferdstjenester gjennom digitale arenaer. Problemer med avstand til administrasjonssenter og tjenestene som gjerne er samlet i nærheten av dette kan til en viss grad løses digitalt. Noen av de offentlige tjenestetilbudene kan oppfattes som dårligere på grunn av at det er mindre forhold og dermed vanskeligere å opprettholde et tilfredsstillende tilbud. Eksempler kan være digital skolehelsetjeneste – en digital arena hvor unge kan møte helsesykepleiere og ikke avgrense dette til et skolebesøk i uken, digitalt innbyggertorg – en arena hvor unge kan møte «kommunen» og stille spørsmål og komme med forslag til politikere og ansatte i kommunen.

Viktige spørsmål:

1. *Hvordan implementere Kommune 3.0?*
2. *Hvordan ha god dialog med innbyggerne?*

3.2.3 Spesielle utfordringer for tjenesteforsyning i Åsnes kommune

Befolkningsutviklingen viser som tidligere nevnt færre unge og flere eldre. Dette er store grupper som er mottakere av kommunens tjenester.

Barnehagene i Åsnes kommune har et hovedopptak i året og fyller retten til barnehageplass etter barnehagelovens § 12a, men foresatte får ikke alltid sitt 1. eller 2. ønske. Noen får ingen av sine ønsker oppfylt i de geografiske områdene de søker til. Vi har venteliste etter at retten er innfridd. De som ikke har fått sitt ønske oppfylt, kan velge å opprettholde sin plass på venteliste i den barnehagen de i utgangspunktet ønsket.

Barnehage- og skoletilbud må harmoniseres med fødselstallene i kommunen som viser en svakt nedadgående trend:

Fødselsår	2013	2014	2015	2016	2017	2018	2019
Antall	57	58	49	51	48	49	54

Oversikt på antall bosatte barn pr år fordelt på de fire postnumrene i Åsnes (født i Åsnes og innflyttere/raflyttere) pr 1.1.20:

	2013	2014	2015	2016	2017	2018	2019
Arneberg	24	16	11	14	7	16	11
Flisa	23	30	18	29	21	22	28
Gjesåsen	15	17	14	14	18	14	12
Åsnes Finnskog	4	5	1	2	5	1	3
Sum	66	68	44	59	51	53	54



Framskrevne fødselstall med middels utvikling viser et stabilt antall fødte. Følger vi framskrivning med lav utvikling vil kurven falle noe mer:

Fødselsår	2025	2026	2027	2028	2029	2030	2040
Antall ved middels utvikling	49	49	48	48	49	48	48
Antall ved lav utvikling	44	44	43	43	43	43	41

Befolkningen i Åsnes er eldre enn gjennomsnittet i Norge, og har derfor også en høyere andel med demens. Andelen med demens er 2,92% i Åsnes, mot 1,88% i Norge.

[Demenskartet](#) gir oss framskrivninger for utviklingen.

Totalkostnaden pr demenspasient er beregnet til kr 2 933 500,-. Kommunehelsetjenesten dekker 76% (kr 2 229 460,-) av dette, noe som er betydelig mer enn for andre pasientgrupper. Den årlige kostnaden pr demenspasient er beregnet til kr 362 800,-. Helsedirektoratet har beregnet at den årlige kostnaden pr demenstilfelle er kr 362 800,-. Kommunehelsetjenestens andel (76%) er kr 275 728,-.

År	Antall personer med demens	Kostnad for Åsnes kommune pr år
2020	210	Kr 57 902 880
2030	256	Kr 70 586 368
2040	326	Kr 89 887 328

Viktige spørsmål:

1. *Hvordan harmonisere tjenestetilbud til barn og unge i forhold til fremskrevne fødselstall?*
2. *Hvordan møte det økende behovet for helse- og omsorgstjenester?*
3. *Hvordan møte utviklingen av økende demens i befolkningen?*



3.3 Fokusområde Medarbeidere

«Åsnes kommune er en organisasjon med motiverte, kompetente og endringsdyktige medarbeidere.»

Medarbeiderne er Åsnes kommunes største ressurs. Kapitlet forteller kort om organisasjon og styringsplattformer.

Relevante bærekrafts mål:



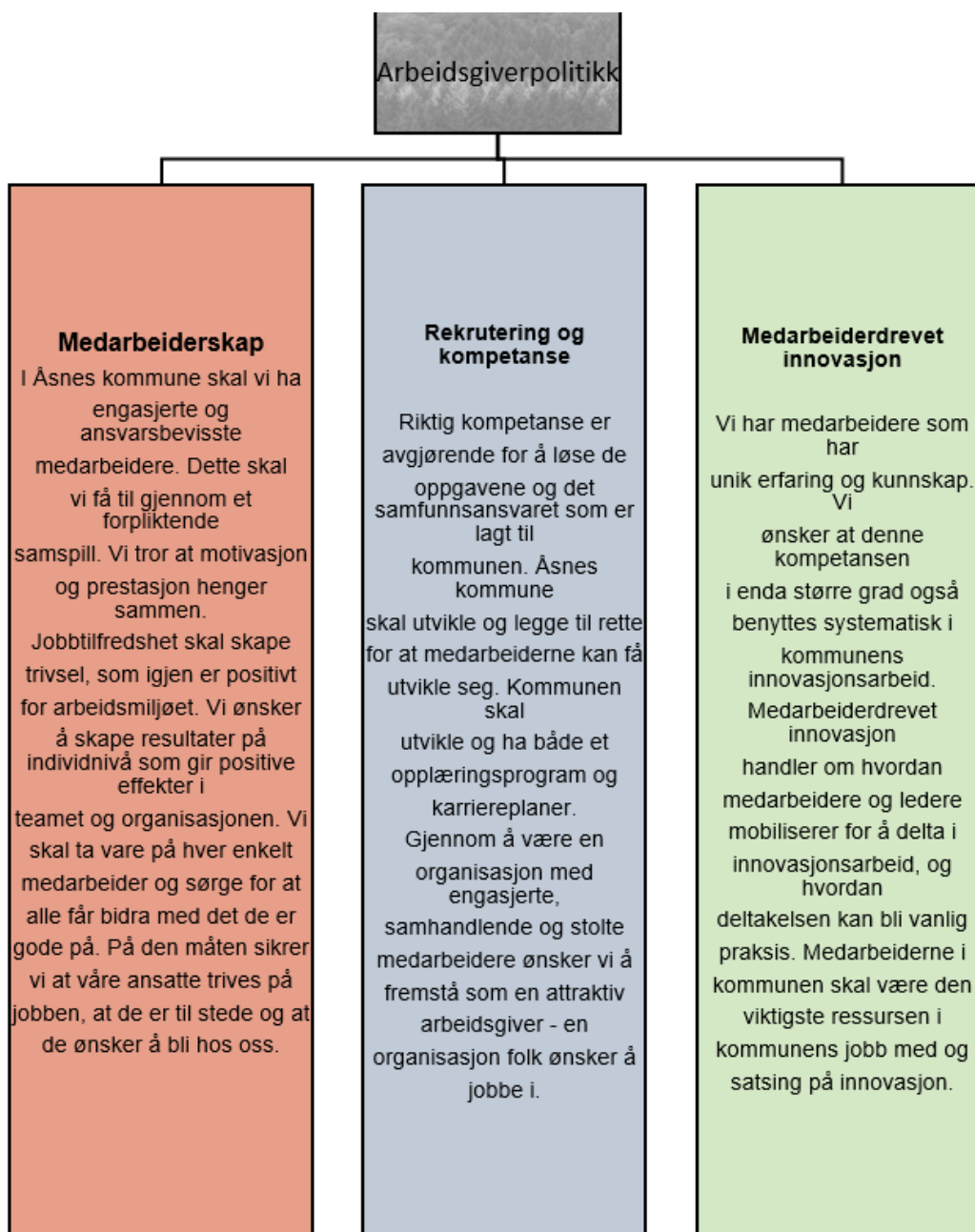
Pr. 31.12.2020 var det totalt 520,28 årsverk i kommunen, fordelt på 743 faste ansatte. Det var 597 kvinner og 146 menn. Et forenklet organisasjonskart av Åsnes kommune:



Åsnes kommune har flere styringsplattformer som er viktig for å styrke organisasjonen og sikre medarbeiderne:

Verdigrunnlaget ESS-et	Lederplattform Utsikten
<ul style="list-style-type: none">• Engasjement• Samarbeid• Servicefokus	<ul style="list-style-type: none">• Lede verdier• Lede folk• Lede utvikling og endring• Lede resultater• Lede omdømmebygging

Arbeidsgiverpolitikk



Viktige spørsmål:

1. Hvordan få myndiggjorte²) medarbeidere?
2. Hvordan bedre samarbeidet på tvers av sektorer og enheter?
3. Hvordan rekruttere fagutdannet arbeidskraft for fremtidens behov?
4. Hvordan legge til rette for at medarbeidere skal få bygge på sin kompetanse for å møte morgendagens utfordringer og den nye teknologien?
5. Hvordan skal vi bli en mer attraktiv kommune å arbeide i?
6. Hvordan styrke verdigrunnlaget i alle ledd i organisasjonen?
7. Hvordan sikre at medarbeidere opplever mening med og mestring i arbeidshverdagen?

3.4 Fokusområde Økonomi

«Balanse i økonomien for å sikre et forutsigbart handlingsrom»

Langsiktighet og forutsigbarhet i de økonomiske rammene er en forutsetning for å kunne utvikle kommunen til å møte morgendagens behov. Det er derfor svært viktig at tjenestetilbudet tilpasses de ressursene som organisasjonen disponerer. Kapitlet forteller om økonomisk utvikling og gjeldssituasjon i kommunen, samt behovet for å skape et økonomisk handlingsrom.

Relevante bærekrafts mål:



3.4.1 Driftsøkonomiutvikling og gjeld

KOSTRA står for kommune-stat-rapportering, og gir informasjon om ressursinnsats, prioriteringer og måloppnåelse. Åsnes kommune tilhører KOSTRA gruppe 01 etter revisjon av kommunegrupperingen som brukes i KOSTRA fra 2020. Grupperingen er oppdatert på

² **Myndiggjorte** medarbeidere er ansvarlige og selvstendige medarbeidere som har fått – og grepet – retten til å ta beslutninger på områder der de er kompetente.



bakgrunn av innrapporterte data for 2018, og er også tilpasset kommunestrukturen som gjelder fra 2020.

Nøkkeltall for 2020 hentet fra KOSTRA (SSB):

Nøkkeltall 2020	ÅSNES 2018	ÅSNES 2019	ÅSNES 2020	KOSTRA gr.01-2020	Innlandet 2020
Finansielle nøkkeltall:					
Frie inntekter i kr pr. innbygger	61 213	62 697	64 543	60 403	60 148
Netto lånegjeld i kr. pr. innbygger	61 827	75 664	85 930	85 745	86 431
Prioritering:					
Nto driftsutgifter pr. innbygger 1-5 år, barnehager	137 518	155 823	169 162	166 308	169 902
Nto driftsutgifter pr. innbygger 6-15 år, grunnskole	122 168	131 260	131 513	123 785	127 583
Utgifter kommunale helse- og omsorgstjenester pr innbygger	40 680	43 232	41 277	30 455	34 442
Nto driftsutgifter pr. innbygger, sosialsektoren	3 461	3 561	3 106	2 445	3 180
Nto driftsutgifter pr. innbygger 0-22 år, barnevernstjenesten	15 585	14 790	13 436	7 871	9 568
Nto driftsutgifter pr. innbygger, administrasjon (120, 121 og 130)	3 202	3 844	3 253	4 797	4 654
Nto driftsutgifter pr. innbygger, politisk styring og kontrollvirksomhet	1 022	1 189	1 120	646	586

Det kan være ulike årsaker og beviste prioriteringer som gir utslag, og vår befolkningssammensetning gjøre seg også gjeldene. I oversikten fremgår det også at Innlandet ligger høyere i ressursbruk på tjenesteområdene enn KOSTRA gr. 01 bortsett fra på administrasjon og politisk styring og kontroll.

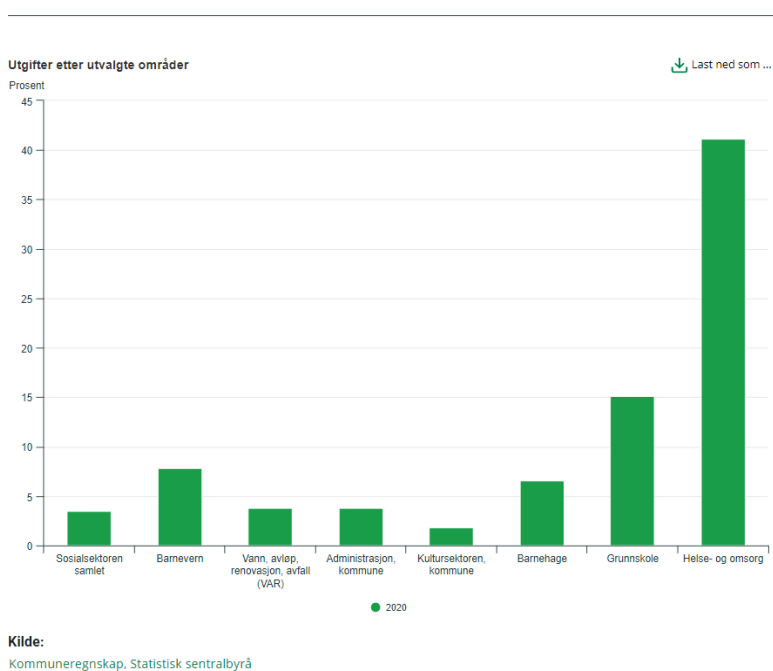
Åsnes kommune har videreført samarbeidet med Telemarksforskning, og har mottatt en KOSTRA og effektivitetsanalyse for 2020. Deres beregninger viser at Åsnes kommune, på de sentrale tjenesteområdene som inngår i inntektssystemet, hadde merutgifter i forhold til landsgjennomsnittet på 46,6 mill. kr i 2020. I forhold til kommunens «normerte utgiftsbehov» er det beregnet merutgifter på 6,2 mill. kr. Dette er hensyntatt kriteriene og vektene i inntektssystemet. Etter justering for et nivå på korrigerede frie inntekter på 97 prosent av landsgjennomsnittet, har Telemarksforskning beregnet et samlet merforbruk på 19,4 mill.

Tabell: KOSTRA- og effektivitetsanalyse Åsnes kommune 2020:



	Beregnet utgiftsbehov 2020	Netto driftsutgifter 2020			Mer-/mindreutgift sammenlignet med		
		Åsnes kommune	Landsgjennomsnitt	Åsnes "normert nivå"	Landsgjennomsnittet	"Normert utgiftsnivå"	«Normert og inntektsjust. nivå»
		kr pr innb	kr pr innb	kr pr innb	Mill. kr	Mill. kr	Mill. kr
Barnehage	0,7098	6 086	9 136	6 485	-22,0	-2,9	-0,7
Administrasjon	1,0499	4 373	4 809	5 049	-3,2	-4,9	-3,8
Landbruk	4,7556	542	107	509	3,1	0,2	0,3
Grunnskole	0,8183	12 283	14 057	11 502	-12,8	5,6	9,0
Pleie og omsorg	1,5024	29 310	19 616	29 472	70,1	-1,2	3,4
Kommunehelse	1,1682	4 754	3 444	4 023	9,5	5,3	5,9
Barnevern	0,8616	2 846	2 131	1 836	5,2	7,3	7,9
Sosialtjeneste	1,0062	2 180	2 620	2 636	-3,2	-3,3	-2,5
Sum	1,0980				46,6	6,2	19,4

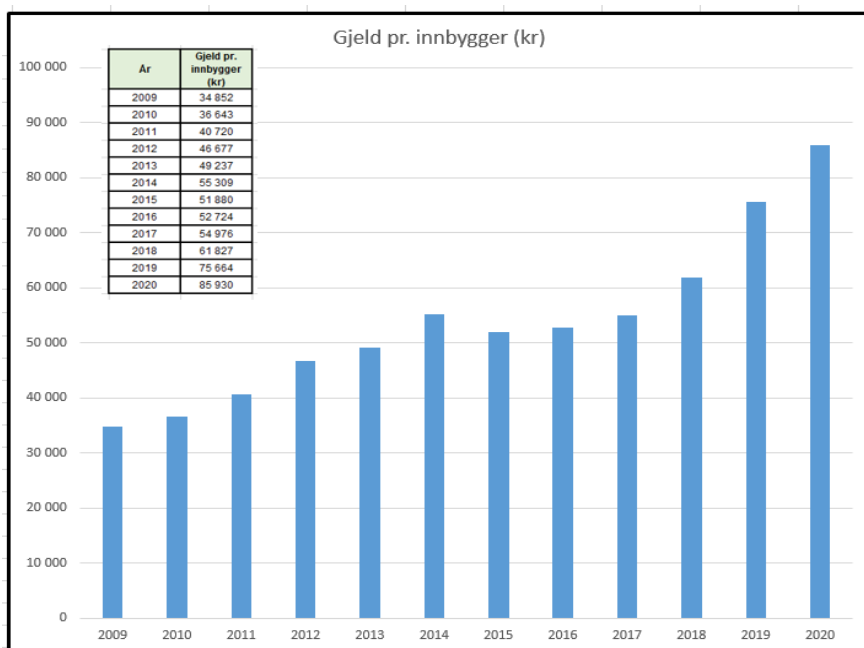
På tjenesteområdene; barnehage, grunnskole, omsorgstjenester, sosialsektoren, barnevern og politisk styring og kontroll benytter Åsnes mere ressurser pr innbygger enn KOSTRA gruppe 01, og dette er også tendensen på de fleste områdene i forhold til Innlandet fylkeskommune. Når det gjelder administrasjon benyttes fortsatt mindre ressurser pr innbygger enn både KOSTRA gr. 01 og Innlandet.



Åsnes kommune har de to siste regnskapsårene hatt meget dårlige resultater, og resultatet for 2020 var ytterligere enn forverring fra 2019. Åsnes kommunes regnskap for 2020 er avsluttet med et regnskapsmessig merforbruk på kr 14 986 543.

Fra SSBs KOSTRA base er det hentet ut netto lånegjeld pr. innbygger:





Lånegjelden pr innbygger har økt vesentlig de siste årene. Dette var forventet i forhold til investeringsaktiviteten, men øker da naturligvis finansutgiftene i regnskapet. Åsnes har nå samme nivå på lånegjeld pr innbygger som egen KOSTRA gruppe og fylket.

Lånene finansierer mange ulike prosjekt, blant annet prosjekt som gir driftsinntekter. Økt lånegjeld gir dermed ikke uttrykk for at netto kostnaden fra prosjektene øker i takt med lånegjelden.

Netto Lånegjeld per innbygger (kr)						
	2015	2016	2017	2018	2019	2020
Kongsvinger	60031	63645	70511	82004	85328	86569
Nord-Odal	68061	82225	104543	93613	100296	113904
Sør-Odal	54565	55618	56419	75177	92250	90784
Eidskog	77390	75646	75959	78666	79343	83364
Grue	74226	79422	78352	79863	81079	81299
Åsnes	51880	52724	55834	62903	76526	85930
Våler (Hedmark)	67828	62371	62857	67175	70849	104875
Innlandet	59623	65344	71026	80031	84558	86431
KOSTRA-gruppe 1	56583	60236	65838	71022	69100	85745
KOSTRA-gruppe 11	70132	76881	81540	87298	91197	76953

Åsnes kommune er i KOSTRA-gruppe 1 i 2020 og KOSTRA-gruppe 11 for tidligere år.

Viktige spørsmål:

1. Hvordan øke forståelsen for kommuneøkonomi hos innbyggerne?



3.4.2 Balanse i økonomien for å sikre et forutsigbart handlingsrom.

En kommune har mange oppgaver. Noen er pålagt kommunen i lovsform, mens andre oppgaver har kommunen tatt på seg selv. De ikke lovpålagte oppgavene er tilrettelegging for lovpålagt tjenesteproduksjon og andre tjenester eller oppgaver som kommunen mener er viktige for innbyggerne eller samfunnsutviklingen. Lovpålegg om å utføre en oppgave kan også være knyttet opp mot statlige forventninger om kvalitet eller volum på tjenesten, men ikke alltid, slik at det er opp til kommunen selv å organisere oppgaven og vurdere nødvendig nivå. En annen vurdering som ligger til grunn er avveiningen mellom lovpålagte og ikke lovpålagte tjenester.

Åsnes kommune har behov for å tilpasse utgiftene til inntektene både på kort og lang sikt. De nasjonale målene for en «sunn» kommuneøkonomi er et driftsresultat på 1,75 %

I 2021 er det vedtatt en del tiltak, noen med virkning allerede fra 2021 og andre som ikke vil gi effekt før enn fra 2023. Dette medfører at det fram mot kommende budsjetter må gjennomføre ytterligere tilpassinger av driften.

Omstilling og endringer er en løpende aktivitet som kommunen skal ha fokus på også etter at målsettingene med tilstrekkelig driftsoverskudd, fond og egenkapital til finansiering av investeringer er nådd. Samtidig må det forventes at etterspørselen etter tjenester innen helse og omsorg vil være økende i årene fremover, jf. framskrivning av folketallet.

Den politiske organiseringen må evalueres og vurderes minst en gang hver valgperiode for å ha en handlekraftig og tidsriktig struktur på politiske utvalg. Samtidig må det tilrettelegges for at de folkevalgte organene fungerer, sikre rekruttering og at demokratiet fungerer.

Medarbeiderne er den viktigste ressursen i kommunene, men samtidig den største kostnadsfaktoren. Rekruttering av riktig kompetanse, antall ansatte og en løpende fokus på effektivisering og bemanningstilpassing er nødvendig for å kunne nå de økonomiske målene. Det skal vurderes innhold i stillingen, organisatorisk plassering og behov for rekruttering.

Strukturelle endringer og vurdering av nivået på tjenestene som kommunen tilbyr innbyggerne er tiltak som vil gi effekt.

Viktige spørsmål:

1. *Hvordan kan innbyggerne få bedre innsikt i kommunens samlede oppgaver?*
2. *Hvordan skal sektorene bedre se helheten og felles økonomiske utfordringer?*
3. *Hvordan kan innbyggerne bidra med innspill for å nå de økonomiske målene?*



4. INTERKOMMUNALT SAMARBEID

Åsnes samarbeider allerede med andre kommuner på enkelte områder. Eksempelvis barnevern, landbrukskontor, renovasjon, personvernombud, PPT, innføring, samfunnsmedisin, frisklivssentral, brann og redning, og regional innkjøpsordning. Kapitelet minner oss på ulike former for samarbeid utover kommunens grenser.



Flere kommuner sammen kan:

- Utgjøre en sterkere pressgruppe overfor andre aktører
- Dra nytte av fagkompetanse over kommunegrensene
- Gå sammen om å fordele tjenestetilbud der det er hensiktsmessig
- Styrke fagmiljøer

Det vil imidlertid også være grunner for at kommunene ikke bør samarbeide på alle områder:

- Geografisk avstand
- Motstridende interesser
- Ulik nytte/belastning ved samarbeid

En bør også være klar over at visse former for samarbeid kan måtte forandres over tid, og at enkelte ordninger kan være vanskelige å reversere dersom de blir innført.

Organiseringen av interkommunale samarbeid kan også påvirke demokratiets direkte påvirkning på tjenesten.

Viktige spørsmål:

1. *Er det andre aktuelle samarbeidsområder det bør innledes drøftinger med andre kommuner om?*
2. *Hvilke regionale samarbeid bør utredes/iverksettes?*
3. *Skal Åsnes kommune slå seg sammen med en eller flere andre kommuner?*



5. BEHOV FOR UTREDNINGER

Under arbeidet med planen vil det bli nødvendig å ta stilling til en rekke spørsmål ved ulike forhold. Det er da viktig å ha tilstrekkelig kunnskap om de tema som blir vurdert, slik at vi ikke utarbeider planer på grunnlag av antagelser.

Viktige spørsmål:

1. *Er det behov for andre utredninger?*

6. VEDLEGG

Vedlegg – Bosetting utvikling grunnkrets 2001-2021

Vedlegg – Sysselsatte etter yrke

Vedlegg - Kommunebilde 3418 Åsnes kommune

